



Nr 1 (25)/WIOSNA 2012

Kwartalnik edukacyjno-informacyjny Ośrodka Kultury Leśnej w Gołuchowie

## Jak świętowaliśmy Międzynarodowy Rok Lasów?

**W minionym roku, ogłoszonym Międzynarodowym Rokiem Lasów (MRL), w Ośrodku Kultury Leśnej w Gołuchowie podjęto wiele inicjatyw edukacyjnych i imprez promujących las i leśnictwo. Również z tej okazji wydano nowe publikacje.**

Uroczysta inauguracja MRL w ośrodku odbyła się 17 stycznia 2011 roku. Gościem honorowym wydarzenia był Piotr Grygier – dyrektor Regionalnej Dyrekcji Lasów Państwowych w Poznaniu. W trakcie uroczystości zaprezentowano referat zatytułowany „Lasy dla ludzi”,

w którym uzasadniono tezę, że lasów w Polsce przybywa, że są one dostępne dla każdego, oraz że pełnią różnorodne funkcje. Na uroczystości tej podsumowano także pierwszy etap XXIV edycji konkursu „Mój Las”, w którym uczestniczyli uczniowie z południowej Wielkopolski.

Hasłem „Lasy dla ludzi” nazwano dwa osobne konkursy zorganizowane przez nasz ośrodek. Pierwszy z nich był wydarzeniem o zasięgu wojewódzkim i odbywał się pod patronatem honorowym dyrektora Regionalnej Dyrekcji Lasów Państwowych w Poznaniu oraz Wielkopolskiego Kuratora Oświaty, którzy ufundowali nagrody specjalne. Konkurs skierowany był do gimnazjalistów, którzy dobierali się w trzysobowe zespoły i tworzyli metodą projektu prace pisemne w postaci raportów i wywiadów mających wykazać stosunek ludzi do lasów w środowiskach lokalnych. Ponadto uczniowie tworzyli plakaty symbolizujące te relacje.

Drugi konkurs, plastyczny, skierowany był do uczniów południowej Wielkopolski. Obejmował cztery grupy wiekowe. Każda



Inauguracja Międzynarodowego Roku Lasów 2011 w Ośrodku Kultury Leśnej w Gołuchowie (fot. A. Suska)

z nich miała określony temat oraz technikę wykonania prac. I tak dzieci klas od I do III szkoły podstawowej tworzyły pastelami olejnymi prace pod tytułem „Mój wypoczynek w lesie”. Uczniowie klas od IV do VI posługując się farbami plakatowymi wykonywali prace zatytułowane „Szauj las – jest nasz”. Zadaniem gimnazjalistów było tworzenie prac techniką kolażu na temat „Las jest miejscem pracy”, a uczniowie szkół ponadgimnazjalnych mieli do wyboru tusz, ołówki lub węgiel, którymi mogli wykonywać prace na temat „Las ma wiele funkcji”.

Konkurs cieszył się dużym powodzeniem, wzięło w nim udział ponad 400 uczestników. Nagrodzone prace eksponowane były na wystawie plenerowej w ramach festynu edukacyjnego „Spotkanie z lasem”.

Także coroczny ogólnopolski konkurs krasomówczy „Bajarze z Leśnej Polany” przebiegał pod hasłem „Lasy dla ludzi”. Prezentowane gawędy nasycone były refleksjami wynikającymi z osobistych kontaktów człowieka z lasem.

Międzynarodowy Rok Lasów akcentowaliśmy również podczas obchodów Dnia Ziemi. W trakcie tego święta przeprowadziliśmy quiz testujący wiedzę uczniowską na temat lasów w Polsce, Europie i na świecie.

Ważnym wydarzeniem Międzynarodowego Roku Lasów w naszym ośrodku było wydanie dzieła profesorów Dariusza J. Gwiazdowicza i Jerzego Wiśniewskiego zatytułowanego „Estetyka lasu”. Jest to zupełna nowość na polskim rynku wydawniczym adresowana do leśników, artystów i miłośników przyrody, którzy

[od. str. 2]



Wystawa prac plastycznych z konkursu „Lasy dla ludzi” zorganizowana podczas „Spotkania z lasem” (fot. A. Antonowicz)



Laureaci konkursu dla gimnazjalistów „Lasy dla ludzi”, wraz z opiekunami i jury konkursowym (fot. J. Wróbel-Mróż)



Za nami już Międzynarodowy Rok Lasów, lecz rok 2012 przynosi nam kolejne wyzwania. Będziemy kontynuować cykliczne konkursy, wydawnictwa, imprezy ekologiczne i akcje.

Z okazji Święta Polskiej Niezapominajki ogłaszamy nowy konkurs na haft przedstawiający tę lubianą powszechnie roślinę. Najciekawsze hafty eksponowane będą na wystawie towarzyszącej konkursowi krasomówczemu „Bajarze z Leśnej Polany”.

W bieżącym roku organizujemy IX edycję Ogólnopolskiego Konkursu Twórczości Amatorskiej Leśników – OPTAL. Serdecznie namawiam do wzięcia w nim udziału.

Dla tegorocznych gości Ośrodek Kultury Leśnej udostępniac będzie dziesięć wystaw czasowych prezentujących dzieła malarzy, fotografików i rzeźbiarzy. Spodziewam się, że dużą atrakcją turystyczną będzie wystawa interaktywna z Uniwersytetu Jagiellońskiego, popularyzująca nauki ścisłe.

Do brania udziału w lekcjach muzeal-

nych, terenowych i warsztatach plastycznych zapraszam nauczycieli i uczniów, tym bardziej, że oferujemy wiele tematów uzupełniających programy nauczania przyrody i biologii. Trzeba przyznać, że zajęcia te z roku na rok cieszą się coraz większym zainteresowaniem. Realizujemy blisko 140 lekcji rocznie oraz przyjmujemy w swe podwoje 17 zielonych szkół z terenu Wielkopolski i sąsiednich województw.

Polecam także odwiedzanie naszej strony internetowej, na której nową atrakcją jest możliwość oglądania on-line mieszkańców Pokazowej Zagrody Zwierząt. Do zwiedzania parku-arboretum nie muszą już specjalnie namawiać, albowiem park odwiedza rocznie blisko 200 tysięcy osób. Dodam tylko, że wiosna w parku należy do najpiękniejszych pór roku, podczas której kwitną drzewa i krzewy oraz rośliny dna lasu i parkowych polan.

Benedykt Roźmiarek – dyrektor  
Ośrodka Kultury Leśnej



J. Frankowski

## Zapraszamy

### Wystawy stałe

#### w Muzeum Leśnictwa:

„Kulturotwórcza rola lasu”

„Dzieje leśnictwa w Polsce”

„Spotkanie z lasem”

„Diorama – grąd środkowoeuropejski w aspekcie wiosennym”

„Diorama – świerczyna borealna w aspekcie zimowym”

„Gatunki leśne z Czerwonej Księgi”

„Technika leśna”, „Ochrona lasu”

### Wystawy czasowe

#### w Muzeum Leśnictwa:

„Sowy, sówki, sóweczki”

wystawa ze zbiorów OKL  
(do 30 czerwca 2012 r.)

„Ewolucja stawonogów”

wystawa Muzeum Przyrodniczego  
PAN w Krakowie  
(do 20 kwietnia 2012 r.)

„Mongolia”

wystawa fotografii Jędrzeja Szyguły  
(do 30 kwietnia 2012 r.)

„Szachy w średniowieczu,

średniowiecze w szachach”

(do 30 kwietnia 2012 r.)

„Spełnione marzenia – trzy wyprawy”  
wystawa fotografii Piotra Chwalińskiego  
(do 30 kwietnia 2012 r.)

### Zajęcia terenowe

#### dla dzieci i młodzieży

#### prowadzone w parku-arboretum:

„Wiosna budzi zapachami i kolorami”

„Jak żyje las?”, „Ssaki leśne”

„Ptaki dziuplaki”

### Zajęcia muzealne

#### dla dzieci i młodzieży

#### prowadzone w Muzeum Leśnictwa:

„Warsztaty zdobienia drewna”

„Gatunki leśne z Czerwonej Księgi”

„Spotkanie z lasem”

Informacje dotyczące zajęć:

tel. (62) 761-50-45,

e-mail: okl@okl.lasy.gov.pl

## Jak świętowaliśmy Międzynarodowy Rok Lasów?

[ed. ze str. 1]

interesują się walorami środowiska leśnego w naszym kraju. Autorzy tej książki przyznają, że jest ona poszukiwaniem odpowiedzi na pytania: „Jak obudzić drzemiącą w nas wrażliwość na piękno przyrody?” i „Jak sprawić, by przyrodnik i leśnik patrzył na przyrodę oczami artysty?”. Co więcej popularyzacja wiedzy o lasach w Polsce, Europie i na świecie znalazła swój wyraz w osobnych artykułach zamieszczonych w wydawanym przez ośrodek kwartalniku „Zagajnik”.

W minionym roku opublikowaliśmy kolejną broszurę z cyklu „Las – czy go znasz?”. Druk nosi tytuł „Skarby leśne” i zawiera wiele zagadek, rebusów i krzyżówek atrakcyjnych dla dzieci.

Z okazji MRL powstała w ośrodku wystawa objazdowa zatytułowana „Lasy dla ludzi”, która eksponowana była w OKL z okazji ogólnopolskiej narady leśników. Prezentowano ją także na Festiwalu Nauki

i Sztuki w ramach obchodów MRL na Uniwersytecie Przyrodniczo-Humanistycznym w Siedlcach oraz w innych miejscach w kraju, gdzie świętowano ten rok. Pracownicy ośrodka gościli także w kilku szkołach i ośrodku pomocy społecznej wygłaszając tam referat „Lasy dla ludzi”.

Zamknięcie obchodów Międzynarodowego Roku Lasów w Ośrodku Kultury Leśnej w Gołuchowie odbyło się 10 grudnia. Podczas uroczystości Benedykt Roźmiarek, dyrektor ośrodka, podkreślił wyjątkowość tego roku oraz zaangażowanie leśników w popularyzację wiedzy o lasach i leśnictwie. Spotkaniu towarzyszyło otwarcie wystawy fotograficznej Jędrzeja Szyguły zatytułowanej „Mongolia”. Uroczystość tę uświetnił także występ artystów Teatru Wielkiego z Poznania przedstawiających listy miłosne, muzykę oraz arie operowe Mozarta.

Barbara Czołnik

## Nadchodzące wydarzenia



Międzynarodowe  
XX Szachowe Mistrzostwa  
Polski Leśników  
1-4 marca 2012 r.

Dzień Ziemi  
20 kwietnia 2012 r.



IX Ogólnopolski  
Przegląd Twórczości  
Amatorskiej Leśników  
20 września 2012 r.



VI Ogólnopolski Konkurs  
„Bajarze z Leśnej Polany”  
10-11 maja 2012 r.

Szczegóły na stronach internetowych:  
www.okl.lasy.gov.pl, www.lasy.gov.pl



### Uwaga!

Ogólnopolski konkurs haftu

„ŚWIĘTUJ Z NAMI  
NIEZAPOMINAJKĘ”

regulamin i karta zgłoszenia na stronie  
internetowej: www.okl.lasy.gov.pl



## Konkurs „Lasy dla ludzi”

„Jaki jest stosunek społeczności lokalnej do lasu?” oraz „Czy istnieje konflikt między funkcjami lasu, a potrzebami ludności?” – to pytania, z którymi zmierzili się uczestnicy wojewódzkiego konkursu międzyprzedmiotowego dla uczniów drugich klas gimnazjum pod tytułem „Lasy dla ludzi”.

Organizatorem tego przedsięwzięcia był Ośrodek Kultury Leśnej w Gołuchowie. Konkurs przeprowadzono w związku z Międzynarodowym Rokiem Lasów 2011 i rozstrzygnięto w grudniu tegoż roku. Patronat honorowy nad wydarzeniem objął Dyrektor Regionalnej Dyrekcji Lasów Państwowych w Poznaniu oraz Wielkopolski Kurator Oświaty. Celem konkursu było rozwijanie świadomości leśnej młodzieży w zakresie wszechstronnych związków współczesnego człowieka z lasem.

Uczniowie wykonywali prace metodą projektu i oceniali zagrożenia oraz korzyści wynikające z korzystania z lasu w najbliższej



Członkowie jury wręczali dyplomy, nagrody i wyróżnienia laureatom konkursu (fot. J. Wróbel-Mróż)

okolicy. Zespoły trzysobowe przygotowały krótkie raporty o lasach oraz przeprowadziły szereg wywiadów z ciekawymi ludźmi. Były rozmowy z nauczycielami, dziećmi, leśnikami, a także wędkarzami i księżmi. Wśród opracowań znalazły się też wyniki ankiety skierowanej do dzieci i młodzieży. Obok prac pisemnych uczniowie wykonali plakaty formatu 100 x 70 cm pod hasłem „Lasy dla ludzi”.

Uroczyste podsumowanie konkursu i wręczenie nagród oraz wyróżnień odbyło się 16 stycznia 2012 roku w sali kolumnowej „Powozowni” w Ośrodku Kultury Leśnej w Gołuchowie. W spotkaniu uczestniczyli laureaci wraz z opiekunami i dyrektorzy szkół, oraz członkowie jury. Wydarzenie zainaugurował Benedykt Roźmiarek, dyrektor ośrodka i przewodniczący jury, który przypomniał słuchaczom, że lasy są naszym wspólnym skarbem i każdy powinien o nie dbać. Dużo ciepłych słów na temat prac powiedziała Anna Kaczmarek z Wielkopolskiego Kuratorium Oświaty – Delegatura w Kaliszu, również członek jury. Wyraziła serdeczne podziękowanie dla ośrodka za zorganizowanie konkursu metodą projektu.

W trakcie uroczystości także młodzi laureaci mogli wypowiedzieć indywidualne zdanie na temat konkursu, przybliżyć kulisy tworzenia prac oraz podzielić się swoimi spostrzeżeniami. Z nagrodzonymi rozmawiała Alicja Antonowicz.

Joanna  
Zalejska-Niczyporuk



Podziękowania wręczono również nauczycielom i dyrektorom szkół (fot. J. Wróbel-Mróż)

## Rozmowy o lesie



Uroczystość wręczenia nagród poprzedzono odczytaniem protokołu oraz wyników konkursu; członkowie jury od lewej: Benedykt Roźmiarek, dyrektor ośrodka – przewodniczący jury, Juliano Jarenczuk, RDLP w Poznaniu, Barbara Czotnik i Joanna Zalejska-Niczyporuk, OKL w Gołuchowie, Anna Kaczmarek, Wielkopolskie Kuratorium Oświaty – Delegatura w Kaliszu (fot. J. Wróbel-Mróż)

W konkursie „Lasy dla ludzi” pierwsze miejsce zajęły uczennice Gimnazjum nr 5 w Jarocinie. Wyrażając zgodę na krótki wywiad wydawały się być lekko onieśmielone, ale trudno mówić o nieśmiałości młodych ludzi, kiedy decydują się pójść w teren i zbadać nastawienie lokalnej społeczności do miejscowego lasu. Wymaga to raczej dobrego planowania i zdecydowanego działania. Czy tak właśnie było? O to pytam zwyciężczynie konkursu.

Alicja Antonowicz: *Jesteście laureatkami pierwszego miejsca. Jak się czujecie?*

Martyna Macioszczyk, Daria Ziętek, Sandra

Kroczyńska: *Prawdę mówiąc nieśmiało liczyłyśmy na wyróżnienie. Pierwsze miejsce to dla nas zaskoczenie i duża przyjemność.*

A.A.: *Były skromne oczekiwania, a tymczasem praca okazała się znakomita, bo jury wytypowało ją na pierwsze miejsce. Co was skłoniło do udziału w konkursie?*

M.M., D.Z., S.K.: *Poinformowała nas o nim nasza nauczycielka. Stwierdziłyśmy, że temat przyrodniczy jest tym, który nas interesuje. Za jednym zamachem zrealizowałyśmy projekt obowiązujący w szkole i wzięłyśmy udział w konkursie.*

A.A.: *Konkurs, w którym wystartowałyście, i to z sukcesem, był waszym pierwszym, czy już wcześniej brałyście udział w konkursach przyrodniczych?*

M.M.: *To pierwszy konkurs.*

A.A.: *Jak się do niego przygotowywałyście? Należało przeprowadzić między innymi wywiady. Czy to było trudne?*

M.M., D.Z., S.K.: *Raczej nie. Wybrałyśmy się na wycieczkę rowerową do lasu. Obserwowałyśmy go, robiłyśmy zdjęcia. Spotkałyśmy wiele osób, między innymi wędkarzy. Staraliśmy się porozmawiać z wszystkimi ludźmi związanymi z tym lasem. W poszukiwaniu informacji wspomagałyśmy się również stroną internetową.*

A.A.: *Czy spotkane przez was osoby chętnie udzielały wywiadów?*

M.M., D.Z., S.K.: *Z tym było różnie. Dużo chętniej rozmawiali z nami ludzie, którzy nas znali. Inni tłumaczyli się brakiem czasu.*

A.A.: *Czy plany związane z waszą przyszłą nauką w liceum, a później studiami, mają zabarwienie przyrodnicze?*

M.M., D.Z., S.K.: *Chciałybyśmy studiować medycynę lub kierunek, który związany byłby z fotografią. Zobaczymy co z tego wyjdzie.*

A.A.: *Często bywacie w lesie?*

M.M., D.Z., S.K.: *Od czasu do czasu.*

A.A.: *W Gołuchowie jesteście po raz pierwszy?*

M.M., D.Z., S.K.: *Dwie spośród nas tak.*

A.A.: *Życzę w takim razie miłego pobytu. I jeszcze raz gratuluje.*

M.M., D.Z., S.K.: *Dziękujemy.*

**Laureatkami drugiego miejsca w konkursie „Lasy dla ludzi” zostały uczennice Gimnazjum nr 8 w Lesznie: Aleksandra Maciejewska, Sonia Marszał i Patrycja Praczyk.**

Wzięły w nim udział, bo bardzo spodobał im się temat. – *Do jego realizacji można było wykorzystać różne środki. Należało wykonać między innymi plakat. Jesteśmy bardzo zainteresowane plastyką, dlatego wykonałyśmy dodatkowo zabawkę edukacyjną dla dzieci – powiedziały. Na pytanie, czy to dobry pomysł, aby starsi koledzy edukowali młodszych, odpowiedziały: – Ważne, aby dzieci zwróciły uwagę na to, co w przyszłości stanie się z ich lasem. Do czego dojdzie, jeżeli nie będą o niego dbać. Chcemy je uczyć na to, aby uważały na swoje zachowanie i na przykład nie śmieciły. Ważne, aby o tym mówili również starsi koledzy, nie tylko nauczyciele i rodzice.*

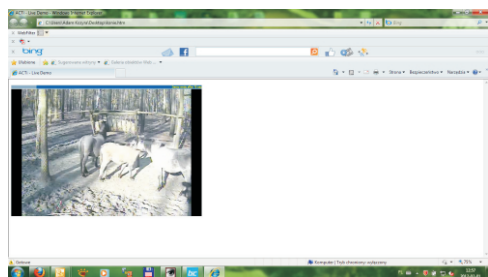
W trakcie przeprowadzonych badań nastawienia społeczeństwa do lasu uczennice zauważyły, że niestety, nie wszyscy go doceniają. – *Spotkałyśmy się z przykładami beznamiętnej dewastacji, na przykład zniszczeniami na leśnej ścieżce edukacyjnej. (...) Postaramy się uczuć naszych rówieśników i młodsze koleżnistwo na piękno lasu i właściwe w nim zachowanie – zadeklarowały na koniec.*



## Okno na świat

**Pod koniec ubiegłego roku w Ośrodku Kultury Leśnej w Gołuchowie zostały udostępnione dwie ciekawe aplikacje internetowe: kamery i system biblioteczny.**

Kamery internetowe z promiennikiem podczerwieni zamontowano w Pokazowej Zagrodzie Zwierząt. Dzięki temu możemy przez 24 godziny na dobę śledzić zwierzęta w naszej zagrodzie. Każda z kamer pokazuje inny gatunek, dlatego można obserwować



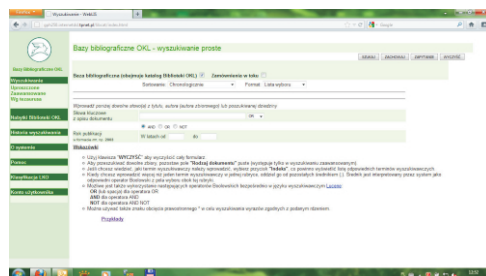
Zrzut z ekranu strony internetowej OKL – kamery w gołuchowskiej zagrodzie

zachowanie poszczególnych zwierząt, ich nawyki i przyzwyczajenia.

Aby móc zobaczyć żubry, koniki polskie, danielę czy dziki, wystarczy wejść na stronę internetową Ośrodka Kultury Leśnej, [www.okl.lasy.gov.pl](http://www.okl.lasy.gov.pl), w zakładkę „Pokazowa Zagroda Zwierząt” i klikając na poszczególne zdjęcia przedstawiające zwierzęta oglądać je on-line\*. Obraz z kamery otwiera się w osobnym oknie przeglądarki internetowej. Czas trwania jednej sesji to 90 sekund, po czym okienko się zamyka i można oglądać następną kamerę.

Drugim rozwiązaniem internetowym jest „Zintegrowany system biblioteczny WEBLIS”, który został zainstalowany w celu udostępnienia zbiorów bibliotecznych OKL w internecie.

Aplikacja została wykonana w oparciu o system WEBLIS, który jest zintegrowanym systemem bibliotecznym zrealizowanym na platformie WWW-ISIS. System WWW-ISIS jest oprogramowaniem do budowy bazodanowych zastosowań internetowych zorientowanych na tekst. System działa na bazach danych zgodnych z oprogramowaniem UNESCO Micro-CDS/ISIS. Oprogramowanie WWW-ISIS zostało stworzone wspólnie przez Instytut Inżynierii Informatycznej oraz CC Open Systems przy finansowym wsparciu FAO. Aplikacja WEBLIS jest udostępniana nieodpłatnie przez UNESCO, natomiast platforma WWW-ISIS jest oprogra-



Zrzut z ekranu strony internetowej OKL – system biblioteczny

owaniem open source\*\*.

WEBLIS daje nam możliwość skorzystania z bazy bibliograficznej Ośrodka Kul-

tury Leśnej, która liczy sobie około 7 tys. pozycji, poprzez przeszukiwanie w trybie uproszczonym i zaawansowanym. Znajdowanie literatury można prowadzić również „po tytule”, wpisując autora (w tym zbiorowego) albo wg np. odbytej konferencji lub słów kluczowych. Po wyszukaniu interesującej nas pozycji mamy możliwość otrzymania informacji, czy książka jest dostępna, jak również zamówienia jej, wysyłając bezpośredniego e-maila do biblioteki.

Baza bibliograficzna jest na bieżąco uzupełniana o nowe tytuły książek. W najbliższym czasie zostanie udostępniony również katalog czasopism, który zawiera 33 tytuły z dziedziny leśnictwa, ochrony przyrody, ekologii i łowiectwa. Wejście do bazy bibliograficznej znajduje się na stronie internetowej Ośrodka Kultury Leśnej w Gołuchowie w zakładce „Biblioteka”.

Adam Kozyra

\* *on-line (online)* – z ang. dosł. „na linii”; oznacza zwykle status osoby, serwera lub innego przedmiotu związanego z dostępem do internetu, który informuje o aktywności (dostępności).

\*\* *open source movement* – z ang. „oprogramowanie otwarte” (dosł. „ruch otwartych źródeł”); ruch zapoczątkowany w 1998 roku; obok darmowego udostępniania może być także sprzedawany i wykorzystywany w sposób komercyjny.

ródło: Wikipedia, Wolna encyklopedia

## Konkurs „Mój Las”

**W Ośrodku Kultury Leśnej w Gołuchowie rozstrzygnięto regionalny etap Ogólnopolskiego Konkursu „Mój Las”, organizowanego przez Stowarzyszenie Inżynierów i Techników Leśnictwa i Drzewnictwa – Zarząd Główny oraz Ligę Ochrony Przyrody – Zarząd Główny.**

W ośrodku, 11 stycznia br., zebrało się jury konkursowe, aby dokonać oceny prac nadesłanych do pierwszego etapu XXV edycji konkursu „Mój Las”. Zgłoszono 37 prac z terenu południowej Wielkopolski.

Tematy prac, jak co roku, wiązały się ściśle z lasem i gospodarką leśną. Najmłodszy uczestnik musieli odpowiedzieć na pytanie: „Które ptaki zimują w Twojej okolicy?”. Nadesłali barwne opracowania w formie albumów ze zdjęciami ptaków lub przewodników do rozpoznawania gatunków. Kolorowe fotografie i rysunki okrasili krótkimi tekstami opisującymi skrzydlatych przyjaciół.

Uczniowie klas IV-VI szkół podstawowych zmierzali się z problemem „Co znaczy chronić las?”. I tu były różne pomysły. Niektórzy uważali, że chronić tereny zielone może każdy z nas, np. nie śmiecić w lesie, segregując odpady, rozważnie zbierając

grzyby oraz nie hałasując. Inni uważali, że lasy są odpowiednio zabezpieczone w parkach narodowych lub rezerwach. Ale byli też tacy, którzy twierdzili, że na ochronie lasów najlepiej znają się leśnicy i z tym pytaniem zwrócili się do fachowców.

Gimnazjaliści próbowali znaleźć korzyści i różnice wynikające z istnienia parków narodowych i lasów gospodarczych. Jak się



Nagrody wręczyli: Benedykt Roźniarek, dyrektor OKL i Barbara Czolińnik (fot. J. Wróbel-Mróż)



Laureaci konkursu „Mój Las” wraz z opiekunami i jury konkursowym (fot. J. Wróbel-Mróż)

okazało – nie było to proste zadanie. Opisy parków były obszerne, ale zabrakło omówienia lasów, a szczególnie korzyści, jakie płyną z istnienia tej formy. Z tego też względu w tej kategorii nie

przyznano pierwszego miejsca.

Najlepsze prace zostały wysłane do SITLiD w Warszawie i wezmą udział w drugim etapie konkursu, na szczeblu krajowym.

Uroczyste podsumowanie pierwszego etapu konkursu wraz z wręczeniem nagród i wyróżnień odbyło się w ośrodku w budynku muzealnym „Powozownia”, 6 lutego 2012 r. Uczestniczyli w nim laureaci, opiekunowie i zaproszeni goście.

Joanna Zalejska-Niczypruk



## Wyniki konkursu „Mój Las”

**I kategoria wiekowa** (uczniowie klas I-III szkoły podstawowej)  
temat: *Które ptaki zimują w Twojej okolicy?*

**I miejsce** – Karolina Budzińska i Oliwia Gajewska, uczennice II klasy Szkoły Podstawowej nr 3 w Koźminie Wlkp.

**II miejsce** – Wiktoria Kiełańska i Dominik Kujawa, uczniowie I klasy Szkoły Podstawowej nr 3 w Pleszewie

**III miejsce** – Maciej Kaźmierczak i Szymon Kaźmierczak, uczniowie II klasy Szkoły Podstawowej nr 3 w Koźminie Wlkp.

**Wyróżnienia:**

- Andżelika Bartczak, Alicja Mrugas, Nikola Werbińska, uczennice III klasy Szkoły Podstawowej nr 5 w Turku

- Aleksandra Gomulka, Franciszek Jasiński, Eryk Pawlak, uczniowie I klasy Szkoły Podstawowej nr 5 w Turku

- Natalia Nowinowska i Nikola Musielak, uczennice I klasy Szkoły Podstawowej nr 5 w Turku

- Wojciech Matecki i Mikołaj Klakulak, uczniowie II klasy Szkoły Podstawowej nr 3 w Pleszewie

**II kategoria wiekowa** (uczniowie klas IV-VI szkoły podstawowej) temat: *Co znaczy chronić las?*

**I miejsce** – Patrycja Kaźmierczak i Julia Kaźmierczak, uczen-

nice V klasy Szkoły Podstawowej nr 3 w Koźminie Wlkp.

**II miejsce** – Miłosz Liberski i Arkadiusz Udzik, uczniowie VI klasy Szkoły Podstawowej nr 3 w Koźminie Wlkp.

**III miejsce** – Magdalena Zmyślona i Jessica Szajda, uczennice IV klasy Szkoły Podstawowej nr 3 w Koźminie Wlkp.

**Wyróżnienia:**

- Aleksandra Kubacka i Wioletta Bakalarz, uczennice VI klasy Szkoły Podstawowej nr 3 w Koźminie Wlkp.

- Zuzanna Juszcak i Bartosz Kowalski, uczniowie VI klasy Szkoły Podstawowej nr 3 w Koźminie Wlkp.

**III kategoria wiekowa** (młodzież gimnazjalna) temat: *Parki narodowe a lasy gospodarcze. Różnice i korzyści wynikające z istnienia tych form.*

**I miejsce** – nie przyznano

**II miejsce** – Daria Nowak, uczennica III klasy Gimnazjum nr 1 w Jarocinie

**III miejsce** – Joanna Urban, uczennica III klasy Gimnazjum nr 1 w Jarocinie

**IV kategoria wiekowa** (uczniowie szkół ponadgimnazjalnych) temat: *Gospodarka leśna a różne formy ochrony przyrody.*

**Brak prac**

## Wyniki konkursu „Lasy dla ludzi”

**I miejsce** – Sandra Korczyńska, Martyna Macioszczyk, Daria Ziętek, uczennice z Gimnazjum nr 5 w Jarocinie

**II miejsce** – Aleksandra Maciejewska, Sonia Marszał, Patrycja Praczyk, uczennice z Gimnazjum nr 8 w Lesznie

**III miejsce** – Nikola Kopeć, Łukasz Staszak, Hubert Szyk, uczniowie z Gimnazjum w Golinie

Przyznano również nagrody specjalne dla:

- Sandry Korczyńskiej, Martyny Macioszczyk, Darii Ziętek, uczennic z Gimnazjum nr 5 w Jarocinie – nagroda specjalna Wielkopolskiego Kuratora Oświaty

- Aleksandry Maciejewskiej, Sonii Marszał, Patrycji Praczyk, uczennic z Gimnazjum nr 8 w Lesznie – nagroda specjalna Dyrektora Regionalnej Dyrekcji Lasów Państwowych w Poznaniu

**Wyróżnienia:**

- Sylwia Janicka, Kinga Kotlińska, Przemysław Kubicki, uczniowie Zespołu Szkół w Przedczu – wyróżnienie Dyrektora Regionalnej Dyrekcji Lasów Państwowych w Poznaniu

- Katarzyna Hilbrecht, Kinga Siwek, Joanna Siwek, uczennice Zespołu Szkół nr 3 w Pile – wyróżnienie Wielkopolskiego Kuratora Oświaty

- Patryk Stawicki, Mikołaj Drobniewski, uczniowie Gimnazjum nr 10 w Kaliszu – wyróżnienie Dyrektora Ośrodka Kultury Leśnej w Gołuchowie

- Kornelia Stańkowska, Oliwia Maciejewska, Katarzyna Graf, uczennice z Gimnazjum nr 2 w Ostrzeszowie – wyróżnienie Dyrektora Ośrodka Kultury Leśnej w Gołuchowie

- Justyna Komorowska, Joanna Narazińska, Edyta Przystawska, uczennice Zespołu Szkół w Przedczu – wyróżnienie Dyrektora Ośrodka Kultury Leśnej w Gołuchowie

## Wydarzenia



Tłumacz języka migowego przekładający treść utworu, aby był zrozumiały dla osób niesłyszących (fot. B. Czolnik)

W Ośrodku Kultury Leśnej w Gołuchowie 28 stycznia br. wystąpił chór „Viribus unitis” („Wspólnymi siłami”). Młodzież z Turku, pod dyrekcją Joanny Gogulskiej, zaprezentowała kolędy oraz utwory z repertuaru Grzegorza Ciecchowskiego.

Chór działa przy Nadleśnictwie Turek, gdzie odbywają się zajęcia w ramach „Leś-



Chór „Viribus unitis” wykonujący utwory Grzegorza Ciecchowskiego (fot. B. Czolnik)

nej akademii dźwięku”. Oryginalny sposób wykonywania utworów, połączonych z tłumaczeniem ich na język migowy, powoduje, że chór dociera do szerszej publiczności, również do osób niesłyszących.

Podczas koncertu zaprezentowany został film na temat działalności chóru i jego współpracy z osobami niepełnosprawnymi.

Redakcja

## Otwarte wystawy



W obiekcie muzealnym Ośrodka Kultury Leśnej – „Oficyna” udostępniono do zwiedzania wystawę fotografii Piotra Chwalińskiego pt.: „Spełnione marzenie – trzy wyprawy” (fot. P. Chwaliński)

W „Powożowni”, w związku z odbywającymi się w ośrodku Międzynarodowymi XX Szachowymi Mistrzostwami Polski Leśników, otwarto wystawę pt.: „Szachy w średniowieczu, średniowiecze w szachach” (plakat reklamujący wystawę)



## Rebus

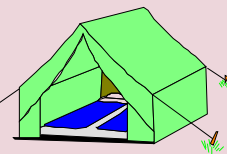
Rozwiąż rebusy i zapisz gatunki roślin leśnych, z których zrywamy owoce.

1.


~~suk + mr~~


3.


~~leń +~~

~~rafa +~~

~~miot~~

2. rog = m



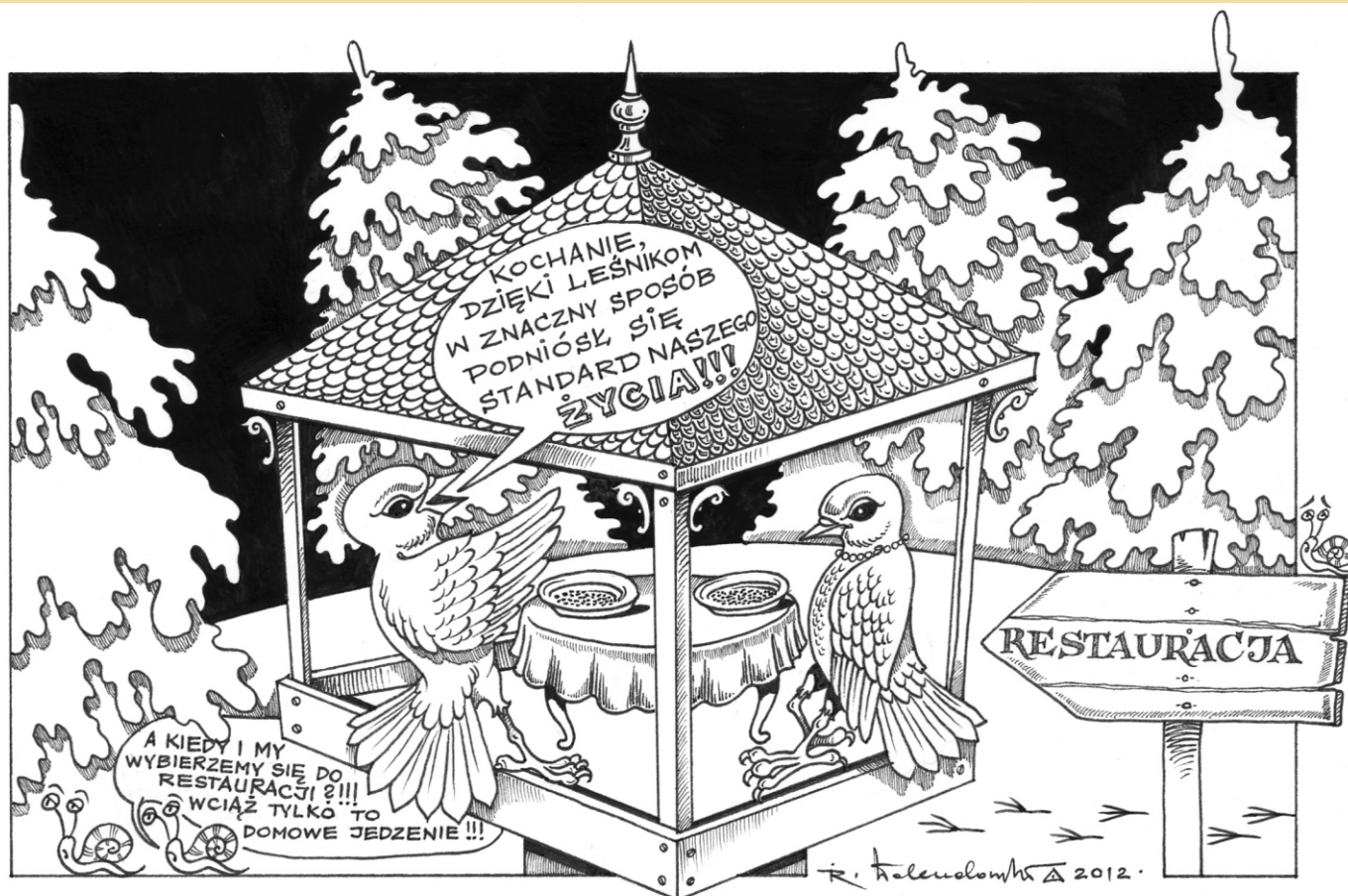
k = na

4.


~~jko +~~


z = rz

## HUMOR



Wydawca: Ośrodek Kultury Leśnej, ul. Działuńskich 2, 63-322 Gołuchów, tel./faks (62) 761-50-45, 761-50-46, www.okl.lasy.gov.pl, e-mail: okl@okl.lasy.gov.pl

Redakcja: Barbara Czołnik – redaktor naczelny, Alicja Antonowicz, Joanna Zalejska-Niczyporuk

Stała współpraca: Rafał Walendowski

Opracowanie i skład: Joanna Zalejska-Niczyporuk

Fotografie: Alicja Antonowicz, Piotr Chwaliński, Barbara Czołnik, Katarzyna Mróz, Rafał Sorek, Anna Suska, Joanna Wróbel-Mróz, Joanna Zalejska-Niczyporuk

Korekta: Katarzyna Wawrzaków

Druk: Zakład Poligraficzny Super Print, ul. Kaliska 67, 63-300 Pleszew

Wydanie publikacji zostało dofinansowane przez Wojewódzki Fundusz Ochrony Środowiska i Gospodarki Wodnej w Poznaniu



# DAWNE SPOSOBY KORZYSTANIA Z LASU BURSZTYNIARSTWO

## Historia

Bursztyń to kopalna żywica różnych drzew, szczególnie iglastych z okresu trzeciorzędu – powstała przed co najmniej 40 milionami lat. Żywica wydostawała się ze zranień, pęknięć pni i gałęzi drzew. Mówi się o dwóch przyczynach tego zjawiska. Po pierwsze, takim zwiększonym wypływem żywicy, drzewa broniły się osłaniając zranienia, blokując dostęp wirusom i pasożytniczym grzybom. Po drugie, mogła być to reakcja drzew na zachodzące zmiany klimatu, znaczne wahania temperatury i wyjątkową aktywność wulkaniczną.

Niepowtarzalny urok bursztynu i towarzysząca mu aura tajemniczości sprawiły, że już w paleolocie wykorzystywany był jako amulet, a począwszy od neolitu i epoki brązu stał się cenionym i poszukiwanym kamieniem ozdobnym, zyskując z czasem miano „złota północy”.

Słynny szlak bursztynowy to starożytna droga handlowa łącząca kraje śródziemnomorskie z Bałtykiem. Handel tym „złotem północy” na dużą skalę rozwinęli Celtowie w ostatnich wiekach p.n.e. i w początkach n.e. Po podboju terenów nad środkowym Dunajem w I wieku n.e. Rzymianie rozwinęli handel bursztynem na dużą skalę, organizując kilkoma drogami wyprawy nad Bałtyk. Szczytowy rozwój tego handlu przypada na III w. n.e. Uznaje się, że bursztynowy szlak zaczynał się nad Adriatykiem, wiódł przez Węgry, Morawy, Śląsk, wschodnią Wielkopolskę (wzdłuż Prosny) oraz Kujawy (brodem przez Wisłę koło Torunia) nad Bałtyk.

W XIX w. rozwinęło się bursztyniarstwo ludowe na Kaszubach i Kurpiach (zwłaszcza w okolicach Ostrołęki), a głównym ośrodkiem handlu wyrobami z bursztynu na ziemiach polskich stała się Warszawa.

## Produkcja

Bursztyniarstwo (albo bursztynnictwo) to rzemiosło zajmujące się wydobywaniem i obróbką bursztynu. Rzemieślnik zajmujący się bursztyniarstwem to bursztynniki.

Najwięcej bursztynów pochodzi z wybrzeży Morza Bałtyckiego, gdzie rosła sosna bursztynodajna (*Pinus succinifera*) produkująca niezwykle obficie żywicę. Obecnie naukowcy wskazują, że drzewem macierzystym bursztynu jest modrzewnik (*Pseudolarix sp.*) – rodzaj drzew z rodziny sosnowatych.

Jantar występuje głównie wzdłuż południowych wybrzeży Morza Bałtyckiego: w Danii, Niemczech, Polsce, w Rosji na Półwyspie Sambia (okolice Kaliningradu), na Litwie (okolice Kłajpedy) i Łotwie, rzadziej w Szwecji, a także na Ukrainie (Polesie Wołyńskie), oraz w okolicach Bitterfeld-Wolfen w Niemczech.

Polskie złoża bursztynu bałtyckiego występują:

- w okolicach Zatoki Gdańskiej, Mierzei Wiślanej, u nasady Mierzei Helskiej,
- w osadach połodowcowych, w tym w tzw. porwakach (np. dawna kopalnia bursztynu w Możdżanowie koło Słupska),
- w okolicach Lubartowa,
- na Kurpiach.

Obecnie największe eksplorowane złoża znajdują się w Rosji w okolicach półwyspu Sambijskiego (obwód kaliningradzki).

Podobne do bursztynu żywice kopalne znane są również z innych regionów świata, np. z Rumunii, Sycylii, Libanu, Birmy, Chin, Haiti, Ameryki Północnej i Środkowej.

czesna nazwa bursztynu bałtyckiego), która stawia go na piedestale wśród żywic kopalnych. Przy spalaniu bursztynu wydobywa się bardzo przyjemny charakterystyczny zapach – pochodzi on z kwasu bursztynowego. Sukcynit występuje zwykle w formie nieregularnych lub zaokrąglonych drobnych kawałków koloru mlecznobiałego, w różnych odcieniach żółtego, brązowego, czerwonego, rzadko jest niebieskawo lub zielonawy. Może być przezroczysty, przeświecający i mętny. W dotyku jest ciepły, a ogrzany w dłoni przyjemnie pachnie. Przy potarciu ładuje się ujemnie, łatwo poddaje się obróbcemechanicznej.

Bryłki bursztynu zawierają niekiedy pochodzące z okresu kredy i trzeciorzędu szczątki zwierząt lub roślin, tzw. inkluzje. Inkluzje stałe są reprezentowane przez różne minerały, np. piryty, żelazo, kwarc oraz owady, rzadziej pajęczaki, drobne płazy i gady, rośliny i ich szczątki. Owady zachowane są w najdrobniejszych szczegółach – nawet żyłki na skrzydełkach są świetnie widoczne.

## Ciekawostki

**Kurpie** zajmują obszar północnego Mazowsza wokół dorzecza Narwi. Stałe osadnictwo datowane jest tam na przełomie XVI i XVII wieku. Z racji dużego zalęśnienia tego terenu (zwanego też Zagajnicą, a później Puszcza Zieloną), ludność zajmowała się głównie bartnictwem, smolarstwem, snycerką, myślistwem, rybołówstwem oraz wydobywaniem i **obróbką bursztynu**, którego złoża znajdują się tu w obfitości. Bursztyń znajdowano na powierzchni ziemi, na łąkach, pastwiskach, odławiano z rzek i stawów, wydobywano przy kopaniu studni oraz podczas robót polowych. Kurpie nauczyli się rozpoznawać miejsca, w których mógł znajdować się bursztyń, po kolorze wody i ziemi. Doświadczeni bursztyniarze wiedzieli też, która bryłka do czego się nadawała – czy na wyroby czy też na kadzidło.

W XIX wieku wprowadzono do obróbki bursztynu tokarki. Tylko Kurpie nadal obrabiali bursztyń ręcznie, wyczarowując w swych prostych małych warsztatach piękne jantarowe „cacka”. I to właśnie ich wyroby wywołały prawdziwą sensację na wystawie paryskiej w 1878 r., gdzie drobiazgi te były wprost rozchwytywane przez wybredną publiczność ówczesnej „stolicy świata”. Tradycja bursztyniarstwa do dziś jest stale obecna w kurpiowskim folklorze. Prawie każda kurpianka nosi bursztynową kolię do stroju ludowego.

Najsłynniejszym dziełem artystów specjalizujących się w wytwarzaniu przedmiotów z bursztynu była Bursztynowa Komnata. W 1701 r. Fryderyk I Hohenzollern zamówił wykonanie kompletnego bursztynowego wystroju gabinetu w swoim podberlińskim pałacu Charlottenburg. Komnata została wykonana przez artystów kopenhaskich, gdańskich i kró-



Szlak bursztynowy wiódł niegdyś przez gród leżący nad rzeką Prosną – Kalisz (Kalisia); nawiązując do wyjątkowej przeszłości tego miasta jedną z ulic wiodącą z północy na południe nazwano „Szlakiem Bursztynowym” (fot. J. Zalejska-Niczyporuk)

Pierwsze polskie ośrodki bursztyniarstwa powstały w XV wieku w Gdańsku i Elblągu. Poza nimi istniały duże ośrodki w Królewcu, Słupsku, Kamieniu Pomorskim, Lubece i Brugii.

Okresem rozkwitu rzemiosła bursztyniarstwa był XVII i XVIII wiek. Dwory północnej Europy zatrudniały artystów specjalizujących się w wyrabianiu przedmiotów z bursztynu. Duże zbiory tych wyrobów posiadały dwory królewskie w Dreźnie i Moskwie.

## Substancja

Skład chemiczny bursztynu to mieszanina kilkudziesięciu różnych związków: węgla (średnio 67-81%), wodoru (ok. 11%), tlenu (ok. 10%), siarki (ok. 1%), terpentyny oraz mikroelementów takich jak: nikiel, mangan, miedź, żelazo, sód, wapń, krzem, magnez. Składnikiem bursztynu jest również kwas bursztynowy, którego najwięcej znajduje się w bursztynie bałtyckim (3-8%). To właśnie zawartość kwasu bursztynowego jest swego rodzaju chlubą sukcyntu (współ-



lewieckich. W 1716 r. car rosyjski Piotr I Wielki w czasie wizyty w Prusach, zachwycony arcydziełem, otrzymał je w podarunku od Fryderyka Wilhelma jako dowód przyjaźni i potwierdzenie zawartego sojuszu. Dar trafił do Petersburga – najpierw do Pałacu Letniego, a później Zimowego. W 1755 r. carowa Elżbieta przeniosła komnatę do pałacu w Carskim Siole. Dekoracja ta została wywieziona przez Niemców w 1941 r. i zaginęła. Obecnie w pałacu carycy Katarzyny w Carskim Siole znajduje się kopia zaginionej Bursztynowej Komnaty. Prace nad rekonstrukcją komnaty rozpoczęto w 1979 r. i prowadzono je na podstawie zachowanych źródeł: zdjęć i dokumentów. Prace ukończono w 2003 r. Kopia kosztowała ok. 11,5 mln dolarów.

Największa znana bryła bursztynu bałtyckiego ważąca 9,75 kg została znaleziona w 1860 r. w okolicach Kamienia Pomorskiego – obecnie okaz ten znajduje się w muzeum w Berlinie.

„Encyklopedia brytyjska” podaje, że bursztyn jest jednym z lepszych leków przy schorzeniach reumatycznych, dolegliwościach astmatycznych, a także niektórych chorobach wewnętrznych.

Od wielu lat na Pomorzu trwa walka z tzw. „bursztyniarzami” – osobami nielegalnie wydobywającymi bursztyn w lasach. Proceder ten bardzo niszczy przyrodę. Wypłukiwanie bursztynu pod ciśnieniem powoduje powstawanie niebezpiecznych, kilkumetrowych dziur w ziemi, przewracanie się okolicznych drzew, niszczenie ściółki leśnej. Koszty rekultywacji połaci lasu zniszczonych przez „bursztyniarzy” sięgają setek tysięcy złotych.

Nie wszyscy zdają sobie sprawę, że w naszym kraju rokrocznie organizowane jest święto miłośników bursztynu. W Wieluniu i Konopnicy odbywa się Europejskie Święto Bursztynu otwarte dla wszystkich tych, którzy cenią sobie atuty tego pięknego kamienia.

## Zastosowanie

Bursztyn bałtycki od najdawniejszych czasów był używany jako kamień dekoracyjny i leczniczy. Ozdoby i amulety wyrabiano z niego już w paleolicie. Handlowano nim w całej starożytnej Europie. Niezwykłym powodzeniem cieszył się w Cesar-



Bursztyn ma szerokie zastosowanie – używany jest do produkcji biżuterii, wykorzystywany jest także w sztuce i rzemiośle:

1. Obraz „Bursztynowe róże” wymiar bez ramy 33 x 22 cm (fot. J. Zalejska-Niczyporuk)
2. Biżuteria wykonana z bursztynów (fot. R. Sorek)
3. Żyrandol zrobiony z jantaru (fot. arch. OKL)



stwie Rzymskim, a także w całym basenie Morza Śródziemnego.

W Polsce największą pracownią

bursztynowych znajdowało się na terenie Gdańska i Kurpii. Z bursztynu wykonywano sekretarzyki, pudła, figurki, mozaiki, naczynia (puchary, czary) – wyróżniające się nieraz bogatą dekoracją rzeźbiarską – świeczniki, szachy, biżuterię, drobne przedmioty użytkowe. Bursztynem inkrustowano meble drewniane i wyroby z kości słoniowej. Ceniono go także za właściwości magiczne i lecznicze. Złomu bursztynowego używano do fabrykacji lakierów oraz leków. W medycynie ludowej stosowano dym bursztynowych kadzidełek do zabijania zarazków, a noszone na szyi korale miały zapobiegać bólowi gardła i głowy oraz wzmacniać tarczycę. Ogrzane grudki jantaru stosowało się do wyciągania z oczu ciała obcych (muszek, pyłków). Utłuczony proszek zażywano jak tabakę, co miało oczyścić zatoki i pomóc w pozbyciu się kataru. Współczesna litoterapia stosuje bursztyn jako nalewkę w leczeniu chorób tarczycy, gardła, przy chrypce i reumatyzmie.

Obecnie bursztyn należy do wysoko cenionych kamieni ozdobnych. Wykonuje się z niego przedmioty użytkowe i ozdobne oraz biżuterię, czę-

sto o dużej wartości artystycznej.

Inkluzje – często doskonale zachowane organizmy zwierząt i roślin – stanowią cenny materiał badawczy dla biologów i paleontologów, są także wyjątkowo atrakcyjne dla kolekcjonerów. Bursztyn jest wykorzystywany w przemyśle kosmetycznym, farmaceutycznym, jubilerskim oraz w medycynie.

Najciekawsze polskie kolekcje można podziwiać w Muzeum Ziemi PAN w Warszawie, Muzeum Zamkowym w Malborku, Muzeum Bursztynu w Gdańsku, Muzeum „Bursztynowa Komnata” w Stegnie, Muzeum Inkluzji w Bursztynie w Gdyni.

Opracowanie: Anna Suska



R. Walendowski, *Bursztyn* (rysunek)



Kurpianki z Myszyńca w stroju ludowym ozdobionym koralami z bursztynów – niektóre korale przekazywane są w formie posagu od XIX wieku (fot. K. Mróz)

## Literatura

1. „Bursztyn w Przyrodzie”, Przewodnik i Katalog do Wystawy, Polska Akademia Nauk – Muzeum Ziemi – Wydawnictwa Geologiczne, Warszawa 1983
2. Encyklopedia Biologiczna, Tom II, Bo – Dn, Kraków 1998.
3. Forowicz K. „Zdrowie z bursztynu”, W: „Natura i Zdrowie”, październik 2005.
4. „Wielka Encyklopedia Powszechna PWN”, Tom 2, Bli – Deo, Warszawa 1963.

## Strony internetowe

1. Bziukiewicz Z. „Bursztyn Kurpiowski”. dostępny w: www.kurpie.com.pl/index\_pliki/page0002.htm [dostęp: 2011-09-31]
2. <http://pl.wikipedia.org/wiki/Bursztyn> [dostęp: 2011-12-23]
3. [http://pl.wikipedia.org/wiki/Szlak\\_bursztynowy](http://pl.wikipedia.org/wiki/Szlak_bursztynowy) [dostęp: 2012-01-03]
4. [http://pl.wikipedia.org/wiki/Bursztynowa\\_Komnata](http://pl.wikipedia.org/wiki/Bursztynowa_Komnata) [dostęp: 2011-12-20]
5. <http://www.lasy.gov.pl/zakladki/aktualnosci/nielegalnie-wydobywaj...> [dostęp: 2011-07-08]