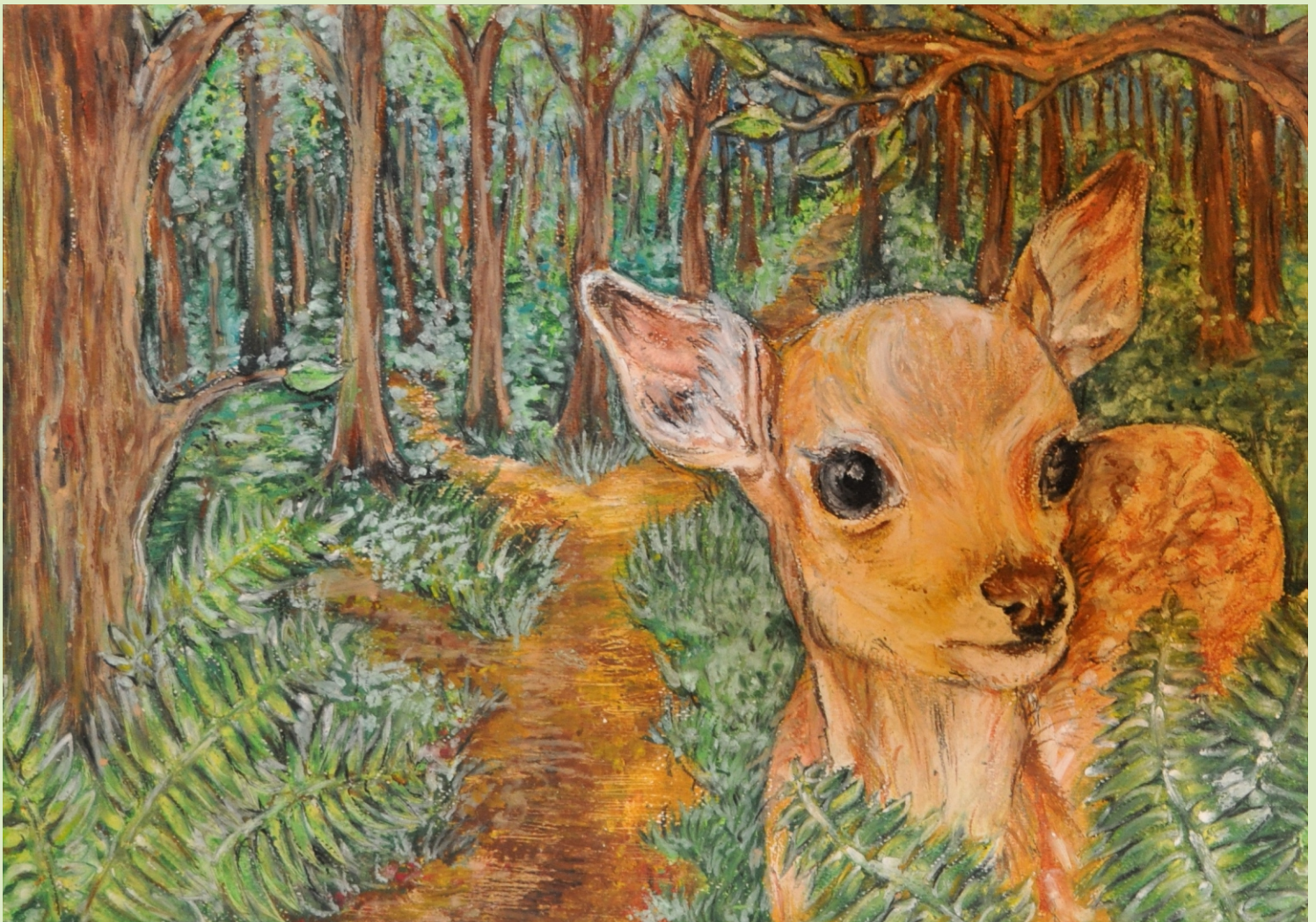




*Kwartalnik edukacyjno-informacyjny Ośrodka Kultury Leśnej w Gofuchowie*



*W numerze:*

*VIII Ogólnopolski Konkurs „Bajarze z Leśnej Polany”*

*X festyn edukacyjny „Spotkanie z lasem”*

*Dzień Ziemi*

*Norwe wystawy*

*Cietrzew*





Za nami wiosna, która obfitowała w wiele wydarzeń edukacyjnych. Już po raz trzynasty odbył się w ośrodku „Dzień Ziemi”. Świątowały go dzieci i młodzież, które przez cały rok były zaangażowane w różnorodne formy edukacji ekologicznej i zostały docenione przez dorosłych zawodowo związanych z ochroną środowiska. Tradycyjnie w parku-arboretum młodzież posadziła pamiątkowe drzewo. Tym razem była to limba.

W drugiej połowie maja nasz ośrodek zorganizował Noc Muzeów, podczas której otwarto wystawę rzeźby i pasteli artystki z Sopotu, Pani Ewy Beyer-Formeli. Również w maju odbyła się ósma z kolei edycja konkursu krasomówczego „Bajarze z Leśnej Polany” im. redaktora Andrzeja Zalewskiego. Przystąpiło do niego trzydzieści dwóch gawędziarzy, prezentując wysoki poziom oratorski.

Z okazji kanonizacji Jana Pawła II otwarto dwie wystawy prezentujące relikwie oraz wizerunki świętego Polaka utrwalone na kartach telefonicznych, monetach i innych pamiątkach. Po raz dziesiąty odbył się festyn edukacyjny „Spotkanie z lasem”, w trakcie którego dzieci i młodzież miały okazję własnoręcznie wyplatać wiklinę, czerpać papier, lepić naczynia gliniane, malować na szkłe i liściach, zdobić drewno metodą de coupage czy tkąć krajki. Co więcej oglądano wiele ciekawych pokazów i spektakli uczniowskich oraz można było brać udział w grach i zabawach.

Dużym zainteresowaniem cieszą się w ośrodku zielone szkoły, lekcje terenowe i warsztaty plastyczne, a niektóre z nich odbędą się



J. Frankowski

także w wakacje. Od maja bieżącego roku oferta muzealna wzbogaciła się o nowy obiekt, drewnianą chatę z wystawą pszczelarską i kancelarią leśniczego z połowy XX wieku. Co więcej przez okres wiosny wzbogacano zabytkowy park w nowe kolekcje drzew i krzewów.

W miesiącach wakacyjnych ukażą się drukiem cztery publikacje z zakresu historii lasów, szkolnictwa leśnego oraz wspomnienia leśników. W przygotowaniu są następane wydawnictwa w postaci zbioru fraszek ekologicznych, pakietu scenariuszy lekcji pod wspólną nazwą „Użytkowanie lasu nie jest złe”, broszury dla dzieci „Drewno jest wspaniałe” i drugie wydanie „Estetyki lasu”.

Okres lata sprzyja wycieczkom po kraju, dlatego też zapraszam wszystkich do odwiedzin naszego ośrodka z wieloma wystawami, urokliwym parkiem-arboretum oraz atrakcyjną zagrodą zwierząt.

Benedykt Roźmiarek – Dyrektor OKL

## Zapraszamy

### Wystawy stałe w Muzeum Leśnictwa:

„Kulturotwórcza rola lasu”  
„Dzieje leśnictwa w Polsce”  
„Spotkanie z lasem”  
„Diorama – grąd środkowoeuropejski  
w aspekcie wiosennym”  
„Diorama – świerczyna borealna  
w aspekcie zimowym”  
„Gatunki leśne z Czerwonej Księgi”  
„Technika leśna”, „Ochrona lasu”  
Chałupa – leśniczówka

### Wystawy czasowe w Muzeum Leśnictwa:

„Nad koronami drzew”  
wystawa fotografii Aleksandra Grada  
(do sierpnia 2014 r.)  
Wystawa malarstwa Anny Cherubin  
(do sierpnia 2014 r.)  
Wystawa twórczości  
Ewy Beyer-Formeli  
(do sierpnia 2014 r.)  
„Pamiętajmy o siekierach”  
i pocztówki z niezapominającą  
wystawą ze zbiorów Edwarda Marszałka  
(do grudnia 2014 r.)

### Zajęcia terenowe dla dzieci i młodzieży prowadzone w parku-arboretum:

„Szukamy dendrologicznych skarbów”  
„Ssaki leśne”, „Leśni detektywi”  
„Żubrowe ciekawostki”

### Zajęcia muzealne dla dzieci i młodzieży prowadzone w Muzeum Leśnictwa:

„Gatunki leśne z Czerwonej Księgi”  
„Budowa warstwowa lasu”  
„Spotkanie z lasem”, „Zagrożenia lasu”

Informacje dotyczące zajęć:  
tel. (62) 761-50-45  
e-mail: okl@okl.lasy.gov.pl

## Nowa wystawa stała

W Ośrodku Kultury Leśnej w Gołuchowie, na tzw. „Dybulu”, od 2012 r. funkcjonuje zrekonstruowana chałupa – leśniczówka. Jest to chata z drugiej połowy XIX wieku. Od maja 2014 r. w chałupie tej udostępniono do zwiedzania wystawę stałą ukazującą kancelarię leśniczego z połowy XX wieku oraz eksponaty związane z pszczelarstwem.

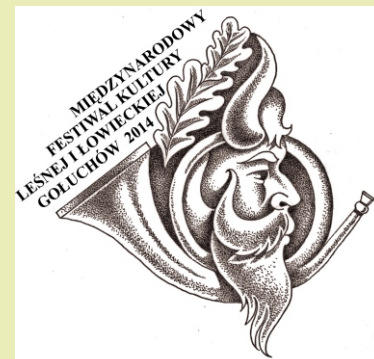
Redakcja



Chałupa – leśniczówka mieszcząca się na „Dybulu” (fot. R. Sorek)

Fragment wystawy ukazujący izbę leśniczówki z połowy XX w. (na górze) i ekspozycja pszczelarska (na dole) (fot. R. Sorek)

## Nadchodzące wydarzenia



Międzynarodowy Festiwal  
Kultury Leśnej i Łowieckiej  
16 sierpnia 2014 r.

\* Zapraszamy do udziału \*  
szczegóły na stronie: [www.okl.lasy.gov.pl](http://www.okl.lasy.gov.pl)





## Bajarze z Leśnej Polany nagrodzeni

Ośrodek Kultury Leśnej w Gołuchowie już po raz ósmy zorganizował ogólnopolski konkurs na najlepszą leśną gawędę. Oratorskie popisy publiczność nagradzała brawami, a jury notami na miarę zwycięstwa. Konkurs wpisał się w obchody jubileuszu 90-lecia Lasów Państwowych.

22 maja br. trzydziestu dwu bajarzy z całego kraju prezentowało swoje opowieści ze sceny w zabytkowej „Powozowni”. Już pierwsze wystąpienia pokazały, że zapowiada się prawdziwa bitwa na głosy. Wysoki poziom konkursu był wyzwaniem dla startujących, jak i oceniających wystąpienia. Kobiety i mężczyźni, uczniowie i nauczyciele, emerytowani i zatrudnieni pracownicy Lasów Państwowych, a także miłośnicy lasu, niezwiązani zawodowo z LP, wcielali się w rolę leśnych bajarzy. Najliczniejszą grupę stanowiła młodzież techników leśnych, reprezentująca osiem placówek szkolnych.

Gawędy wzruszały, wywoływały śmiech, czasami refleksję, niejednokrotnie przenosząc słuchaczy w swoisty rodzaj leśnego bytu. Miały charakter wspomnień, były patriotycznymi opowieściami o historii, łowieckich przygodach, tęsknotach i marzeniach. Większość z nich stanowiły autorskie opracowania, ale były również teksty zapożyczone z literatury.

Bajania, zgodnie z regulaminem, trwały od 6 do 7 minut. Rekwizyty, a niekiedy kostium, adekwatne do opowieści, były dodatkowym atutem. Siedmioosobowe jury, pod przewodnictwem profesora Tomasza Boreckiego, oceniało przede wszystkim w jaki sposób bajarze budzą zainteresowanie słuchaczy. Zwracało uwagę na sprawność i poprawność językową, wymowę, intonację, doceniało stylizację gwarową, elementy dialogu oraz język ciała. Kryteriami decydującymi o powodzeniu były oczywiście zgodność głoszonego tekstu z tematyką konkursu oraz właściwe korzystanie z limitu czasu.

Najwyższą notę otrzymała gawęda Magdaleny Wrzosek, uczennicy Technikum Leśnego w Tucholi, której tytuł brzmiał: „Jak to dawniej bywało”. Jej autorka wcieliła się w podwójną rolę: zagubionej w lesie młodej dziewczyny z miasta oraz życio-



Uczestnicy konkursu, jury oraz zaproszeni goście (fot. P. Ortell)

wo i uczuciowo związanej z lasem staruszki. Przedstawiony dialog był pouczającą historią pokazującą, że wymiana doświadczenia oraz wiedzy między pokoleniami przynosi obopólną korzyść.

Drugie miejsce w konkursie zajęła Anna Jarząbska z Technikum Leśnego w Białowieży, która przedstawiła gawędę „Amarok – duch wilka”. Była to niezwykła opowieść wzbogacona indiańską pieśnią rozlegającą się w sercu białowiejskiej puszczy.

Laureatem trzeciego miejsca został Kamil Zybala – uczeń z Zespołu Szkół Leśnych w Biłgoraju. Ukazał las widziany z perspektywy niewielkiego owada – biegacza (gawęda „Mały a jednak wielki”).

Jury przyznało również wyróżnienia dla: trojga uczniów z Zespołu Szkół Leśnych w Biłgoraju: Michała Denisa, Magdaleny

Koziary i Piotra Lipianina; dwojga uczniów z Zespołu Szkół Leśnych w Lesku: Kai Hrabal i Grzegorza Płaza oraz gimnazjalistki z Tłokini Wielkiej – Joanny Pomykały i miłośnika lasu z Borów Tucholskich – Krzysztofa Ogłuszki. Na specjalne wyróżnienie zapracował Zygmunt Burzyński – emerytowany pracownik Lasów Państwowych, który ze sceny proponował wszystkim zakochanym „Święto Polskiej Niezapominajki zamiast Walentynek z anglosaskiej bajki”.

Konkurs uświetlili swoimi występami muzycy z Castle Brass Zespołu Instrumentów Dętych Błasanych Zamku Kórnickiego prezentujący światowe utwory muzyczne z lasem w tle oraz uczniowie z Zespołu Szkół Leśnych i Ekologicznych w Brynku, którzy wystąpili w spektaklu „Kolacja dla gupca”.

Goszczący po raz pierwszy w Ośrodku

Kultury Leśnej zwiedzali jego podwoje i zauroczeni miejscem zapowiadali swój powrót, nie wykluczając startu w kolejnych edycjach gawędziarskich zmagani.

Patronat nad VIII Ogólnopolskim Konkursem „Bajarze z Leśnej Polany” im. redaktora Andrzeja Zalewskiego sprawowali Dyrektor Generalny Lasów Państwowych oraz Przewodniczący Rady Języka Polskiego przy Prezydium Polskiej Akademii Nauk w Warszawie.

Organizatorem konkursu był Ośrodek Kultury Leśnej w Gołuchowie. Do współpracy włączyli się Centrum Informacyjne Lasów Państwowych oraz Biuro Nasiennictwa Leśnego w Warszawie.

Alicja Antonowicz



Jury oraz laureaci konkursu: od lewej: Ryszard Działuk – dyrektor Biura Nasiennictwa Leśnego w Warszawie, Edward Marszałek – Regionalna Dyrekcja Lasów Państwowych w Krośnie, Anna Jarząbska – Technikum Leśne w Białowieży (II miejsce), prof. Halina Zgółkowska – Uniwersytet im. Adama Mickiewicza w Poznaniu, Kamil Zybala – Zespół Szkół Leśnych w Biłgoraju (III miejsce), prof. Tomasz Borecki – przewodniczący jury – dyrektor Instytutu Problemów Współczesnej Cywilizacji w Warszawie, Magdalena Wrzosek – Technikum Leśne w Tucholi (I miejsce), Benedykt Roźniarek – dyrektor Ośrodka Kultury Leśnej w Gołuchowie, Grzegorz Lenart – z-ca dyrektora RDLP w Lublinie (fot. P. Ortell)





## X jubileuszowe „Spotkanie z lasem”



13 czerwca br. w Ośrodku Kultury Leśnej w Gołuchowie odbył się X festyn edukacyjny „Spotkanie z lasem”; wydarzenie otworzył Benedykt Roźmiarek, dyrektor OKL (fot. P. Ortell)



Na festyn przybyło ok. 800 uczniów wraz z opiekunami ze szkół południowej Wielkopolski oraz zaproszeni goście (fot. P. Ortell)



Pierwszym punktem spotkania było wręczenie Odznak Honorowych za Zasługi dla Województwa Wielkopolskiego, które otrzymali prof. Jerzy Wiśniewski i prof. Dariusz Gwiazdowicz; odznaczenia dokonali Benedykt Roźmiarek, dyrektor ośrodka oraz Krzysztof Grabowski, członek Zarządu Województwa Wielkopolskiego (fot. P. Ortell)



W części artystycznej wystąpiły „Nimfy Leśne” ze Szkoły Podstawowej w Gołuchowie oraz uczniowie z klasy II ze szkoły w Dobrzycu (na zdjęciu), którzy zaprezentowali spektakl pt.: „Dzieci śmieci” (fot. P. Ortell)



Inscenizację pn.: „Leśna cisza” przygotowała młodzież z teatryku „Ad hoc” ze Specjalnego Ośrodka Szkolno-Wychowawczego nr 1 w Kaliszu (fot. P. Ortell)



Młodzi aktorzy z teatryku „Ad hoc” przygotowali również pantomimę pod tym samym tytułem, którą odegrali na scenie (fot. P. Ortell)



Sygnaliści z Nadleśnictw Kalisz i Taczanów zagraли koncert „Znaczenie sygnałów łowieckich”, okraszony bogatym komentarzem wyjaśniającym poszczególne utwory (fot. P. Ortell)



W jubileuszowej edycji festynu odbyły się występy z serii: „Leśne koncerty” w wykonaniu uczniów ze Szkoły Podstawowej w Gołuchowie; na zdjęciu Zuzia Majewska (fot. P. Ortell)



W samo południe rozstrzygnięto konkurs plastyczny „Las wokół nas”, na który do ośrodka napłynęło 747 prac; nagrodzone prace można było obejrzeć na wystawie prezentowanej obok sceny (fot. P. Ortell)



Każdy uczestnik festynu otrzymał okolicznościowy znaczek upamiętniający to wydarzenie (fot. P. Ortell)



Dzieci mogły skorzystać z konkursów przygotowanych przez ośrodek m.in. „Czy znasz to drzewo?”, rzut szyszką do celu (fot. P. Ortell)



Na stoisku Ośrodka Kultury Leśnej odbywały się warsztaty wyklejania na drewnie, konkursy z wiedzy o lesie i gołuchowskim parku oraz zabawy edukacyjne (fot. P. Ortell)



Na zakończenie odbył się pokaz umiejętności psów przygotowany przez szkołę dla czworonożnych przyjaciół Red Dog z Kalisza (fot. P. Ortell)



Towarzystwo Żywej Archeologii Zawodzie z Kalisza jak co roku przygotowało szereg atrakcji m.in. pokazy wojowników, dawnych technik wędzenia i pieczenia chleba, dziania barci, wyrobu dzięgiu (fot. D. Michałowski)



Na stoisku Towarzystwa Żywej Archeologii Zawodzie uczestnicy mogli również wziąć udział w warsztatach lepienia naczyń z gliny (fot. P. Ortell)





# X jubileuszowe „Spotkanie z lasem”



Uczestnicy festynu wykonywali kolorową biżuterię z flizeliny oraz różnorodnych koraliaków nanizanych na ekologiczne sznurki (fot. P. Ortell)



Na stoisku przygotowanym przez Zespół Parków Krajobrazowych Województwa Wielkopolskiego młodzież nie tylko dowiadywała się, że pszczoły są naszymi sprzymierzeńcami, ale również korzystała z warsztatów malowania na drewnianych krążkach (fot. P. Ortell)



Jak co roku pracownicy Muzeum Papiernictwa Duszniki Zdrój uczyli młodych przyjaciół lasu wyciskania papieru czerpanego (fot. P. Ortell)



Pracownicy Centrum Edukacji Regionalnej i Przyrodniczej w Mniszkach przeprowadzali warsztaty wikliniarskie (fot. D. Michałowski)



Na stoisku przygotowanym przez Mniszki można było również samodzielnie wykonać skórzany rzemień (fot. P. Ortell)



Uczestnicy spotkania na kole garncarskim wykonywali dzbany i wazony (fot. D. Michałowski)



Nie zabrakło chętnych do tworzenia rysunków na liściach (fot. D. Michałowski)



Uczestnicy malowali barwne motyle i ptaki na szkle (fot. D. Michałowski)



Na festynie można było również wybić sobie pamiątkową monetę z X edycji „Spotkania z lasem” (fot. D. Michałowski)

Opracowanie: Joanna Zalejska-Niczyporuk

Patronat medialny:

## Wyniki konkursu „Las wokół nas”

I kategoria (klasy I-III szkół podstawowych):

- I miejsce** – Ignacy Jurek, Szkoła Podstawowa w Blizanowie
- II miejsce** – Karolina Starosta, Szkoła Podstawowa w Mieszkowie
- III miejsce** – Wojtek Chojnacki, Szkoła Podstawowa nr 9 w Koninie
- Wyróżnienia:**
  - Aleksandra Dudkowiak, Szkoła Podstawowa nr 1 w Pleszewie
  - Julia Wielgosz, Szkoła Podstawowa w Liskowie
  - Cyprian Oleksy, Szkoła Podstawowa nr 5 w Turku
  - Wiktoria Błaszczuk, Szkoła Podstawowa nr 5 w Turku
  - Franciszek Jasiński, Szkoła Podstawowa nr 5 w Turku
  - Aleksandra Gomułka, Szkoła Podstawowa nr 5 w Turku
  - Marcin Kuchnicki, Zespół Szkół w Szczytnikach
  - Klaudia Kowalczyk, Zespół Szkół nr 1 w Godziszach Wielkich
  - Kinga Florczak, Szkoła Podstawowa w Zbiersku
  - Klaudia Wypych, Szkoła Podstawowa w Strzałkowie
  - Wiktor Walczak, Szkoła Podstawowa w Wielowsi
  - Filip Kruziński, Szkoła Podstawowa nr 9 w Kaliszu
  - Wiktoria Michalska, Szkoła Podstawowa w Mieszkowie
  - Julita Kędzióra, Szkoła Podstawowa w Koziegłowach

II kategoria (klasy IV-VI szkół podstawowych):

- I miejsce** – Antonina Olszewska, Młodzieżowy Dom Kultury w Jeleniej Górze
- II miejsce** – Weronika Bilka, Szkoła Podstawowa nr 6 w Koninie
- III miejsce** – Piotr Majchrowicz, Szkoła Podstawowa w Gołuchowie
- Wyróżnienia:**
  - Kaja Mądrzak, Szkoła Podstawowa w Sownie Błotnej
  - Weronika Wichlacz, Zespół Szkół w Iwanowicach
  - Wiktoria Wróbel, Zespół Szkół w Iwanowicach
  - Julia Michalak, Zespół Szkół w Szczytnikach

- Anna Czarnecka, Zespół Szkół w Szczytnikach
- Katarzyna Kuchnicka, Zespół Szkół w Szczytnikach
- Jakub Zajac, Zespół Szkół w Szczytnikach
- Milena Skowrońska, Zespół Szkół nr 7 w Kaliszu
- Filip Odziemski, Szkoła Podstawowa nr 18 w Kaliszu
- Nikola Penkala, Zespół Szkół Publicznych nr 1 w Pleszewie
- Laura Lubojańska, Szkoła Podstawowa Sióstr Salezjanek w Ostrowie Wlkp.
- Aleksandra Sipka, Szkoła Podstawowa nr 21 w Kaliszu

III kategoria (klasy I-III gimnazjum):

- I miejsce** – Dominika Konieczna, Gimnazjum nr 9 w Kaliszu
- II miejsce** – Patryk Kaczmarek, Zespół Placówek Specjalnych w Pleszewie
- III miejsce** – Matylda Dembek, Gimnazjum nr 2 w Ostrzeszowie
- Wyróżnienia:**
  - Sebastian Paś, Gimnazjum w Kościelnej Wsi
  - Ewa Szadkowska, Gimnazjum w Gołuchowie
  - Monika Janicka, Gimnazjum we Wielowsi
  - Wiktoria Walczak, Zespół Szkół Publicznych w Taczanowie Drugim
  - Katarzyna Durdyn, Gimnazjum w Liskowie
  - Aleksandra Antczak, Zespół Szkół Publicznych nr 1 w Pleszewie
  - Julia Wodniakowska, Gimnazjum nr 2 w Ostrzeszowie
  - Wiktor Biłat, Gimnazjum nr 9 w Kaliszu

IV kategoria (szkoły ponadgimnazjalne):

- I miejsce** – Marta Wojtkowiak, Zespół Szkół Przyrodniczo-Politechnicznych w Marszewie
- II miejsce** – Paulina Słomian, Specjalny Ośrodek Szkolno-Wychowawczy nr 1 w Kaliszu



- III miejsce** – nie przyznano
- Wyróżnienia:**
  - Nikola Szulc, Specjalny Ośrodek Szkolno-Wychowawczy nr 1 w Kaliszu
  - Katarzyna Marucha, Specjalny Ośrodek Szkolno-Wychowawczy nr 1 w Kaliszu
  - Patryk Molka, Zespół Szkół Usługowych w Ostrowie Wlkp.
  - Martyna Kalińska, Zespół Szkół Usługowych w Ostrowie Wlkp.





## Dzień Ziemi

Po raz kolejny udowodniliśmy, że życie na planecie Ziemia jest wspaniałą, ale i bardzo odpowiedzialną przygodą. Wspólnie z uczniami z kilkunastu placówek szkolnych świętowaliśmy w Ośrodku Kultury Leśnej w Gołuchowie Dzień Ziemi. Tegoroczna, 13. edycja, odbyła się w przedostatni dzień kwietnia.

Edukacyjna impreza, podzielona na trzy części, przebiegała w „Powozowni”, parku-arboretum i na dziedzińcu przed „Oficyną”. Specjalne okolicznościowe występy przygotowali młodzi artyści. Gołuchowskie przedszkolaki wybrały się na ekologiczną ścieżkę razem z Misiem Uszatkim, a ich starsi koledzy z III LO w Kaliszu apelowali do gości słowami poety: „pamiętajcie o ogrodach”.

Uczniowie z kaliskiego Gimnazjum nr 2 na tę okazję przygotowali wyjątkowy występ wokalny. Artystyczne popisy odbywały się na scenie w „Powozowni”. Tam też prelekcję o dużych ssakach polskich lasów wygłosił dr Grzegorz Wiczorek. Treści zawarte w tej minilekcji uczniowie wykorzystali do rozwiązania krzyżówki, a autorzy prawidłowych rozwiązań wzięli udział w losowaniu atrakcyjnych nagród.



Przedszkolaki z gołuchowskiej placówki szkolnej zaprezentowały na scenie spektakl pt.: „Miś Uszatek i dzieci na ekologicznej ścieżce” (fot. J. Wróbel-Mróż)

Tego dnia swoją wiedzę ekologiczną można było sprawdzić również podczas rajdu zorganizowanego na terenie parku-arboretum. W dwóch kategoriach wystartowali uczniowie szkół podstawowych i gimnazjów. Rywalizacja o tytuł najlepszej drużyny rajdu z pewnością pozostanie w pamięci uczestników Dnia Ziemi, podobnie jak kolorowy happening poprowadzony przez uczniów Szkoły Podstawowej w Gołuchowie. Śpiewem uświetnili oni bardzo ważny moment obchodów – sadzenie sosny limby – poprzez które młodzież odnowiła swój patronat nad parkiem-arboretum.

W samo południe na dziedzińcu przed „Oficyną” 35 młodych ekologów zostało wyróżnionych odznakami „Honorowego Opiekuna



Uczestnicy Dnia Ziemi posadzili sosnę limbę, symbolizującą odnowienie patronatu nad gołuchowskim parkiem (fot. J. Wróbel-Mróż)

Miejsc Przyrodniczo-Cennych Gołuchowa”. W tej części programu podsumowano również liczne projekty ekologiczne, w tym konkurs „Zmieniamy złe nawyki”, ogłoszono wyniki rajdu i rozlosowano rower.

Dzień Ziemi w Ośrodku Kultury Leśnej w Gołuchowie każdego roku przyciąga liczne grono sympatyków przyrody, wrażliwych na piękno otaczającego ich świata. Tak było i tym razem. Do Gołuchowa zjechało blisko pół tysiąca osób, które poprzez wspólne świętowanie pokazały emocjonalne zaangażowanie w sprawy środowiska naturalnego.

Honorowy patronat nad uroczystością objęli Prezydent Miasta Kalisza – Janusz Pęcherz oraz Starosta Pleszewski – Michał Karalus. Imprezę zorganizowali Ośrodek Kultury Leśnej w Gołuchowie i III Liceum Ogólnokształcące im. M. Kopernika w Kaliszu, przy współudziale Urzędu Gminy w Gołuchowie, Urzędu Miejskiego w Kaliszu, Starostwa Powiatowego w Pleszewie oraz Gimnazjum nr 2 w Kaliszu.

Młodzież za swój wkład w dbałość o środowisko otrzymała liczne nagrody, które ufundowali: Przedsiębiorstwo Oczyszczania Miasta EKO w Kaliszu, Polski Związek Łowiecki, Regionalny Konserwator Przyrody, Bank Zachodni WBK w Kaliszu, firmy Enter i Neovision, Ośrodek Kultury Leśnej w Gołuchowie.

Przewóz uczniów w miejsce wydarzenia zorganizowało Kaliskie Przedsiębiorstwo Transportowe, a wspólny plenerowy posiłek zapewniła Kawiarnia „Muzealna”. Wszystkim sponsorom oraz patronom medialnym: „Ziemi Kaliskiej”, Radiu Centrum, Telewizji Interaktywnej aMazing, Portalowi Fakty Kaliskie oraz „Życiu Kalisza” serdecznie dziękujemy.

Alicja Antonowicz

## Otwarte wystawy



„W przededniu kanonizacji” to tytuł otwartej 8 kwietnia 2014 r. wystawy prezentującej pamiątki związane z pontyfikatem Jana Pawła II, pochodzące ze zbiorów Antoniego Filipowicza, zastępcy nadleśniczego Nadleśnictwa Przedborów (fot. J. Zalejska-Niczyporuk)



Od początku kwietnia br. w sali kolumnowej zabytkowej „Powozowni” udostępniono wystawę czasową pn: „200 lat kartografii leśnej”, a od 2 czerwca można zwiedzać ekspozycję upamiętniającą 90-lecie Lasów Państwowych – na zdjęciu (fot. J. Zalejska-Niczyporuk)



17 maja br. podczas Nocy Muzeów, Benedykt Roźniarek, dyrektor OKL, otworzył wystawę Ewy Bayer-Formeli pn: „Drogami Marianny Orańskiej, marmury i pastele z Kotliny Kłodzkiej” (fot. K. Ziolkowska)





# Wydarzenia

# Tu byliśmy



W Ośrodku Kultury Leśnej w Gołuchowie 17 maja br. udostępniono do zwiedzania wystawę w godzinach nocnych; podczas Nocy Muzeów Muzeum Leśnictwa odwiedziło blisko 1400 turystów (fot. K. Ziółkowska)



Ośrodek Kultury Leśnej 11 maja br. uczestniczył w Festynie Leśnym połączonym z Jarmarkiem św. Wojciecha w Ciechanowcu; organizatorem przedsięwzięcia było Nadleśnictwo Rudka oraz Muzeum Rolnictwa im. Ks. Krzysztofa Kluka (fot. R. Sorek)



30 maja 2014 r. w ośrodku odbyła się „Konferencja z okazji 90-lecia Lasów Państwowych” zorganizowana przez Zarząd Oddziału Stowarzyszenia Inżynierów i Techników Leśnictwa i Drzewnictwa w Kaliszu oraz Ośrodek Kultury Leśnej w Gołuchowie, w której uczestniczyli leśnicy i drzewiarze z południowej Wielkopolski oraz zaproszeni goście (fot. R. Sorek)



Podczas dziesiątej edycji festynu „Lasom Przyjazny”, który odbył się 31 maja 2014 r. na dziedzińcu przy Centrum Kultury Zamek w Poznaniu, pracownicy ośrodka przeprowadzali gry i zabawy edukacyjne, zachęcali do częstych wizyt w lesie oraz opowiadali o twórczości artystycznej inspirowanej przyrodą (fot. J. Zalejska-Niczyporuk)



W ośrodku 12 i 13 czerwca br. miało miejsce ostatnie posiedzenie bieżącej kadencji Rady Naukowej Ośrodka Kultury Leśnej, na którym członkowie podsumowali ostatnie cztery lata pracy oraz uczestniczyli w wizji terenowej (fot. A. Antonowicz)



Ośrodek zorganizował swoje stoisko podczas festynu z okazji Dnia Dziecka w Zespole Szkół nr 7 w Kaliszu, gdzie uczniowie mogli wziąć udział w konkursach z wiedzy o lesie oraz odpowiedzieć na zagadki przyrodnicze (fot. J. Zalejska-Niczyporuk)



Pracownicy ośrodka 22 czerwca br. zorganizowali gry i zabawy edukacyjne podczas festynu rodzinnego w parafii Opactwa Bożej w Kaliszu (fot. Arch. OKL)



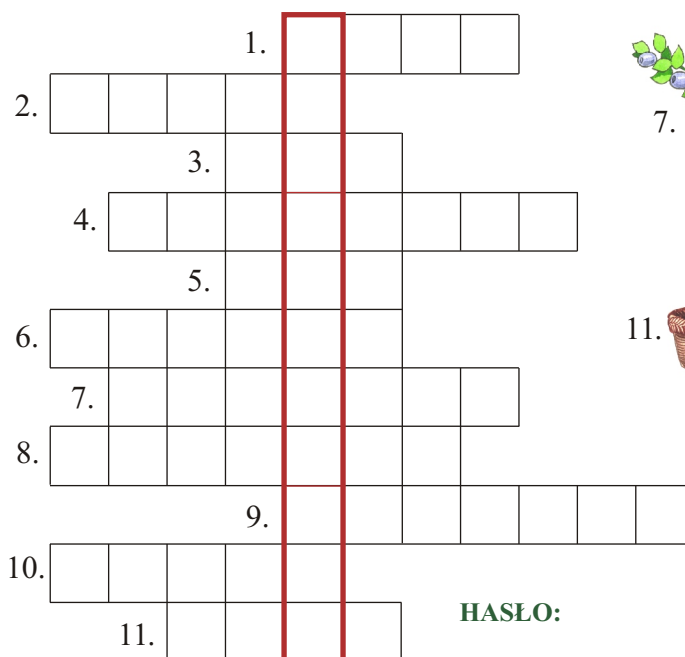
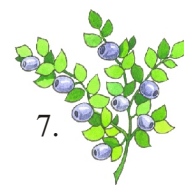
7 czerwca 2014 r. na X Pikniku Myśliwskim w Uzarzewie OKL zorganizował stoisko promujące kulturotwórczą rolę lasu (fot. K. Radomski)





## Zadanie

Rozwiąż krzyżówkę i wpisz hasło.



HASŁO:

H  
U  
M  
O  
R



**Wydawca:** Ośrodek Kultury Leśnej, ul. Działynskich 2, 63-322 Gołuchów, tel./faks (62) 761-50-45, 761-50-46, www.okl.lasy.gov.pl, e-mail: okl@okl.lasy.gov.pl

**Redakcja:** Barbara Czornik – redaktor naczelny, Alicja Antonowicz, Joanna Zalejska-Niczyporuk

**Stala współpraca:** Rafał Walendowski

**Opracowanie i skład:** Joanna Zalejska-Niczyporuk

**Fotografie:** Alicja Antonowicz, Damian Michałowski, Patryk Ortell, Kazimierz Radomski, Rafał Sorek, Joanna Wróbel-Mróż, Joanna Zalejska-Niczyporuk, Karolina Ziółkowska

**Okladka:** praca Dominiki Koniecznej, Gimnazjum nr 9 w Kaliszu, laureatki I miejsca w konkursie plastycznym „Las wokół nas”

**Korekta:** Katarzyna Wawrzków

**Druk:** FC Druk, Michał Fiec, Czermin 55, Czermin 63-304

Dofinansowano ze środków Wojewódzkiego Funduszu Ochrony Środowiska i Gospodarki Wodnej w Poznaniu





## Cietrzew – *Tetrao tetrix* (Linnaeus, 1758)

### Występowanie

Cietrzewie występują w północnej i środkowej Eurazji. Ich zasięg rozciąga się od Anglii po północno-wschodnie Chiny i Północną Koreę. W Europie ptaki te zachowały się w Skandynawii i w Rosji oraz nielicznie na Łotwie, Ukrainie, Białorusi i w Estonii. Spotkać je można również na terenach górskich w Austrii, Szwajcarii, Włoszech i Francji oraz w północnych rejonach Wysp Brytyjskich. Izolowane, wyspowe populacje występują także w Karpatach i na Półwyspie Bałkańskim.

W Polsce cietrzewie zachowały się przede wszystkim w północno-wschodnich rejonach kraju. Spotkać je można również na Wysoczyźnie Siedleckiej, Polesiu Lubelskim i w Kotlinie Sandomierskiej. Zasadlają ponadto Wyżynę Małopolską, Karpaty Zachodnie i Sudety, a także Wyżynę Śląsko-Krakowską i Bory Dolnośląskie.

Cietrzew aż do XIX wieku był gatunkiem



Tokujący cietrzew (fot. Arch. OKL)

rozpowszechnionym i dość licznym w kraju (w obecnych granicach Polski). Mimo, że jego liczebność malała to do lat 30. XX wieku występował jeszcze we wszystkich rejonach naszej ojczyzny. Dopiero od lat 70. nastąpił gwałtowny spadek jego liczebności. Obecnie szacuje się, że Polska populacja liczy sobie 2000–2500 osobników.

### Cechy gatunku

U tych ptaków występuje wyraźny dimorfizm płciowy. Koguty są zdecydowanie większe i bardziej bogato ubarwione. Masa ciała samców wynosi 1,2–1,9 kg, a samic – 0,9–1,4 kg. Cietrzewie mają krępy tułów i niezbyt długą szyję. Ich skrzydła są stosunkowo krótkie i tępo zakończone. Głowę mają niedużą. Nogi są krótkie i mocne, z opierzonym skokiem. Palce są nieopierzone, pokryte rogowatymi tarczками i zakończone mocnymi pazurami. Jesienią spod bocznych tarczek wyrastają ostre, rogowe igielki, ułatwiające

osiągnąć prędkość 100 km/godz.

Zdania polskich systematyków są podzielone i część z nich uważa, że cietrzew i głuszc są to *głuszcze*, przy czym głuszc to *głuszc właściwy*, a cietrzew – to *głuszc cietrzew*, natomiast inni twierdzą, że: cietrzew to *cietrzew*, a głuszc to *cietrzew gluchy*. Językowo *cietrzew* jest starszym słowem i u nas ma pierwszeństwo. Tak kiedyś nazywano oba ptaki, a głuszc swoją nazwę otrzymał później (najpierw jako *gluchy cietrzew*, a następnie – *głuszc*).

Słowo *cietrzew* jest stare i ma w różnych językach swoje odpowiedniki: łacińskie – *tetrao*, greckie – *tetrax*, staroindyjskie – *tittira*, perskie – *tederv*, nawet szwedzkie – *tjader*. Choć niektóre z nich oznaczają głuszcza, inne bazanta, przepiórkę lub kuropatwę, to wszystkie te słowa „trzeszczą” i związane są z charakterystycznym dźwiękiem ptasim. Gdy łacińskie słowo *tetrinnire* znaczy „gdakać”. W prasłowiańszczyźnie istniało słowo

poruszanie się po śniegu i lodzie. Dziób cietrzewi jest gruby i krótki, ciemnoszary lub czarny. U kogutów górna część jest silnie wygięta, wypukła i nieco dłuższa od dolnej. Na górze dzioba znajduje się rogowa pochwa. Oczy cietrzewia otoczone są nieopierzonym paskiem skóry, który wiosną pęcznieje i staje się jaskrawoczerwony (tzw. różę). Kogut ma krótki ogon, zakończony głębokim wcięciem i wygięty w kształcie liry. Ogon kury jest lekko klinowaty i zakończony małym wcięciem. Samce są barwy czarnej z granatowym połyskiem. Mają

jednak białe pióra podogonia, pręgi przy tylnej krawędzi skrzydeł i małe plamki przy ich nasadzie.

Ptaki te pierzą się (zmieniają pióra) dwa razy do roku. Latem tylko częściowo zmieniają pióra (na głowie, szyi i częściowo na plecach), jesienią całkowicie i wtedy ich zdolność lotu jest ograniczona.

Cietrzewie są typowymi zagniazdownikami. Pisklęta pokryte są gęstym puchem, oczy mają otwarte i poruszają się samodzielnie. Już na drugi dzień opuszczają gniazdo i wędrują za matką. Rozwijają się szybko. Po 2 tygodniach zaczynają latać, a po 5 miesiącach osiągają masę dorosłych osobników.

Cietrzewie aktywne są w dzień. Żerują 2–3 godziny od świtu i przed zachodem słońca. W środku dnia odpoczywają. Nocują na ziemi lub na drzewach. Prowadzą osiadły, pojedynczy tryb życia. W grupach spotyka się tylko samice z młodymi. Dopiero w okresie jesienno-zimowym skupiają się w stadka, najczęściej jedнопłciowe. Wspólnie wtedy żerują i odpoczywają.

### Biotop

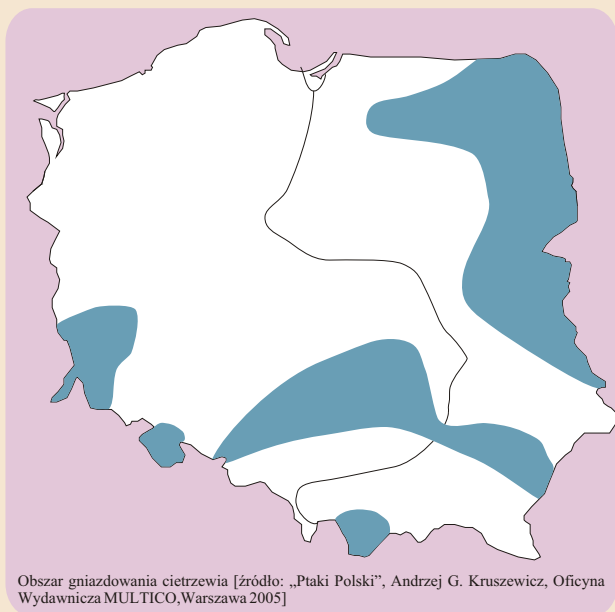
Cietrzewie preferują tereny podmokłych łąk z zadrzewieniami wierzbowymi, olchowymi i brzoźowymi, także torfowiska wysokie i nieużytki w dolinach rzek. Unikają zwartych

*teterv* i składało się z dźwiękonaśladowczego *teter-* oraz przedrostka *vb*.

W Polsce można spotkać miejscowości, które swoją nazwę wywodzą od cietrzewi: Trzetrzewnica, Trzeciewnica, Trzeciewiec.

Istnieją nazwiska polskie, które wiążą się z cietrzewiem na przykład: Cietrzew, Ciećrzew, oraz znany z wiersza „Kołczyki Izoldy” Konstantego I. Gałczyńskiego – Trzetrzewiński.

Regres populacji cietrzewia notuje się tylko w Polsce, ale i innych krajach, w których ptak ten występuje. W Bawarii, której kurak ten jest symbolem i od stuleci znajdowała się tam najważniejsza jego ostoja w Niemczech, odnotowano w 2010 r. zaledwie 20 osobników. Stwierdzono, że największym zagrożeniem dla cietrzewia są występujące w tym rejonie (w dużej liczbie) drapieżniki – głównie lisy. Dla ratowania populacji kuraka rozpoczęto plan ochrony, mający na celu redukcję tych drapieżników.



Obszar gniazdowania cietrzewia [źródło: „Ptaki Polski”, Andrzej G. Kruszczyk, Oficyna Wydawnicza MULTICO, Warszawa 2005]

### Ciekawostki

Samica cietrzewia nazywana jest w gwarze myśliwskiej *cieciorką*.

W żołądku dorosłego cietrzewia może znajdować się nawet 1000 sztuk gastrolitów, a ich łączna masa może wynieść 20 g.

Pieśń tokującego cietrzewia jest lepiej słyszalna z daleka niż z bliska. Powoduje to często sytuację, iż człowiek zbliżający się do ptaka ma wrażenie, że się od niego oddala.

Zimą, gdy występuje gruba pokrywa śniegu i niska temperatura, cietrzewie zaśnieżają się. Nocują w jamach wydrapanych nogami i dziobem. Drążą do tych jam tunele, których wejście może być oddalone od schronienia nawet o 3 m.

Cietrzewie biegają szybko i wytrwale. Podczas biegu wyciągają szyję i utrzymują ją w pozycji poziomej. Niechętnie latają. Podczas lotu unoszą się pasywnie z rozpostartymi skrzydłami, uderzając nimi od czasu do czasu. Mogą



drzewostanów. Spotkać je można w lasach z dużymi lukami, podmokłych lub na ich obrzeżach. Bytują w drzewostanach, które sąsiadują z łąkami, uprawami leśnymi, bagnami lub w rosnących na terenach porolnych. W górach zasiedlają lasy reglaowe z obszarami torfowisk i halizn<sup>1</sup>, a także strefę górnej granicy lasu.

## Pożywienie

Dorośle cietrzewie żywią się głównie pokarmem roślinnym. W ich żołądku znajdują się drobne kamyki (gastrolity) pomagające w rozdrabnianiu twardego pokarmu. Rodzaj pokarmu zależy od pory roku i miejsca, w którym ptaki występują. Dorośle osobniki zimą odżywiają się kórkami i pączkami brzozy. W Alpach i północno-wschodniej Europie w ich diecie są pączki i igły sosny, modrzewia, limby i jodły. Wiosną jedzą pąki liściowe krzewinek i drzew liściastych (zwłaszcza buka), młode igły modrzewia oraz liście traw i ziół. Latem i jesienią spożywają różne części roślin zielnych, owoce i nasiona drzew, krzewów, krzewinek i traw. W diecie znajdują się również bezkręgowce, głównie owady. Młode cietrzewie w pierwszych 2 tygodniach życia jedzą głównie owady w różnych stadiach rozwoju: mrówki, chrząszcze, gąsienice motyli. Z wiekiem w pokarmie piskląt pojawiają się rośliny, najpierw jagody i kwiaty. W wieku dwóch miesięcy żywią się już głównie pokarmem roślinnym.

## Rozmnażanie

Najważniejszym miejscem dla cietrzewi są tereny, na których przeprowadzane są toki. Tokowiska mogą być użytkowane nawet przez kilkadziesiąt lat. Najczęściej są one zlokalizowane na otwartej lub półotwartej powierzchni. Odległość jednego tokowiska od drugiego wynosi minimum 200 m. Na tym terenie może przebywać do kilkudziesięciu kogutów, choć z reguły jest ich kilka. Ptaki na tokowiskach wykazują strukturę socjalną i przestrzenną. W centralnym punkcie znajduje się kogut dominujący, zwykle trzyletni lub starszy, wokół niego toczą młodsze, a na obrzeżu pozostałe samce nieterytorialne.

Toki rozpoczynają się w połowie marca i trwają do końca maja, w górach do czerwca. Samce przylatują na tokowisko przed wschodem słońca i zaczynają tokować o świcie. O wschodzie słońca następuje krótka, kilkuminutowa przerwa. Potem nieprzerwane toki mogą trwać nawet 3 godziny, w czasie których słychać charakterystyczne odgłosy. Najpierw tzw. czuszykanie, potem melodyjne, nieprzerwane bełkotanie (bulgotanie). Tokujące samce przybierają imponującą postawę ciała. Kiedy następuje naruszenie terytorium dochodzi do walki między kogutami. Kury przybierają na tokowisko nieco później i na początku przesiadują na uboczu. Dopiero po kilku dniach, w pełni tokowiska, wchodzi do jego wnętrza. Wybierają partnerów, najczęściej tych z samego centrum tokowiska. Po zakończeniu rytuałów ptaki rozchodzą się w miejsca swoich ostoi.

## Gniazda

Gniazda zakładają samice, najczęściej w bezpośrednim sąsiedztwie tokowiska. Mają one kształt niewielkiego dołka wygrzebanego w ziemi. Są skąpo wyścielone liśćmi, trawami, mchami i porostami. Najczęściej są osłonięte od góry, a czasem również z boku, tak aby były mniej widoczne. Samica składa 3–16 jaj (najczęściej 7–10) i wysiaduje je 24–28 dni. Wysiadywaniem jaj zajmuje się wyłącznie kura. W tym czasie 2–3 razy dziennie oddala się od gniazda na odległość kilku metrów, w celu zdobycia pokarmu i pielęgnacji ciała. Pisklęta wykluwają się od końca maja do początku lipca. Ich opieką zajmuje się wyłącznie samica cietrzewia.



R. Walendowski, Cietrzew (akwarela)

## Zagrożenia

Największa śmiertelność wśród cietrzewi występuje w wieku pisklęcym. W czasie wysiadywania jaj i wylęgu ginie do 50% populacji, a od wykucia do 2 miesięcy dalszych 35% piskląt. Powodem strat są głównie drapieżniki, ale również złe warunki pogodowe. Zarówno dorośle osobniki, jak i młode, padają ofiarą lisów, jastrzębi oraz kun, jenotów i norek amerykańskich.

Zagrożeniem dla tego gatunku jest także przeobrażanie jego ostoi, głównie osuszanie terenów, na których ptaki prowadzą legi i tokowiska. Zarówno melioracje odwadniające jak i regulacja rzek powodują, że cietrzewie przenoszą się na inne tereny, w miejsca bardziej niebezpieczne, o większym ryzyku drapieżnictwa i z mniejszą bazą pokarmową.

Dużym zagrożeniem jest również sam człowiek, który coraz częściej przebywa w miejscach bytowania cietrzewi i płoszy je, co jest czynnikiem wpływającym na zmniejszenie ich liczebności.

## Ochrona

Cietrzew w Polsce objęty jest ścisłą ochroną gatunkową od 1995 r. Również wokół jego tokowisk od 1 lutego do 31 maja w promieniu 500 m obowiązuje strefa ochronna.

Od lat 90-tych XX wieku podejmowane są różne działania mające na celu zwiększenie liczebności tego ptaka. Szereg inicjatyw podejmowanych jest przez leśników. Ostoje cietrzewia na obszarze działania Lasów Państwowych zostały objęte programem ochronnym. Do jednych z nich należy projekt „Ochrona cietrzewia *T. tetrix* i jego ostoi w Karkonoszach i Górach Izerskich” realizowany na terenie Regionalnej Dyrekcji Lasów Państwowych we Wrocławiu. Początkowo program ten prowadzony był w Nadleśnictwach Szklarska Poręba i Świeradów, następnie został rozszerzony o kolejne Nadleśnictwa (Kamienna Góra, Śnieżka, Świątoszów, Przemków i Chocianów). Projekt ochronny obejmuje odbudowę i wzmocnienie populacji cietrzewia, ochronę biotopu oraz edukację społeczną.

Korzystne dla zachowania populacji cietrzewi są również obecne zasady gospodarki leśnej. Zakładają one bowiem ochronę bagien i innych nieużytków, które są biotopem tego kuraka. Bierze się pod uwagę potrzeby cietrzewia, np. przy zakładaniu upraw w miejscach jego występowania wprowadza się domieszkę brzozy lub odmładza się wrzosowiska i borowczyska, aby stworzyć mu bazę pokarmową.

W celu zwiększenia populacji cietrzewia potrzebna jest również redukcja drapieżników, dlatego w ostojach i ich sąsiedztwie prowadzi się prace zmniejszające liczebność głównie lisów, ale także jenotów, kun i norek amerykańskich.

**Opracowanie:** Joanna Zalejska-Niczyporuk  
**Konsultacja merytoryczna:** Tadeusz Mizera

## Słowniczek

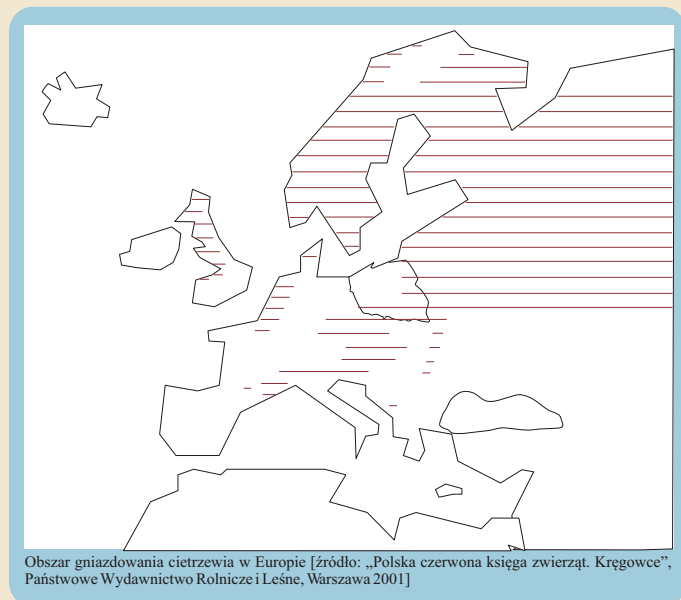
1. Halizna – powierzchnia leśna pozbawiona drzewostanu nadmiernie długo, przez ponad 5 lat.

## Literatura

1. Bralczyk J. 2008. „Cietrzew”. W: „Łowiec Polski” nr 4.
2. Cieślak M., Dul B., 1999. „Atlas piór rzadkich”, Instytut Ochrony Środowiska, Warszawa.
3. Głębocki B. 2009. „ABC cietrzewia”. W: „Łowiec Polski” nr 1.
4. Kamieniarz R. 2010. „Bawarski plan ratunkowy”. W: „Łowiec Polski” nr 2.
5. Kruszewicz A. G., 2005. „Ptaki Polski”, Oficyna Wydawnicza MULTICO, Warszawa.
6. „Łowiec dzieciom. Cietrzew”. W: „Łowiec Polski” 4/2007.
7. Okarma H., Tomek A., 2008. „Łowiectwo”, Wydawnictwo Edukacyjno-Naukowe H.O. Kraków.
8. Szałapak E., 2001. „O zwierzyńcu ciekawostki i fantazje”, Wydawca AMIA, Wrocław.

## Strony internetowe

1. Kaszuba M. „Cietrzew (*Tetrao tetrix*)”, Północnopodlaskie Towarzystwo Ochrony Ptaków, Biuro Regionalne w Olsztynie [źródło: <http://cepl.sggw.pl/publikacje/ptaki/cietrzew.htm>].
2. „Ochrona cietrzewia *T. Tetrix* i jego ostoi w Sudetach Zachodnich i Borach Dolnośląskich”, Regionalna Dyrekcja Lasów Państwowych we Wrocławiu [źródło: <http://www.bestpractice-life.pl/aktualnosci/cietrzew-infomacje-z-broszury-lasow-panstwowych.html>].

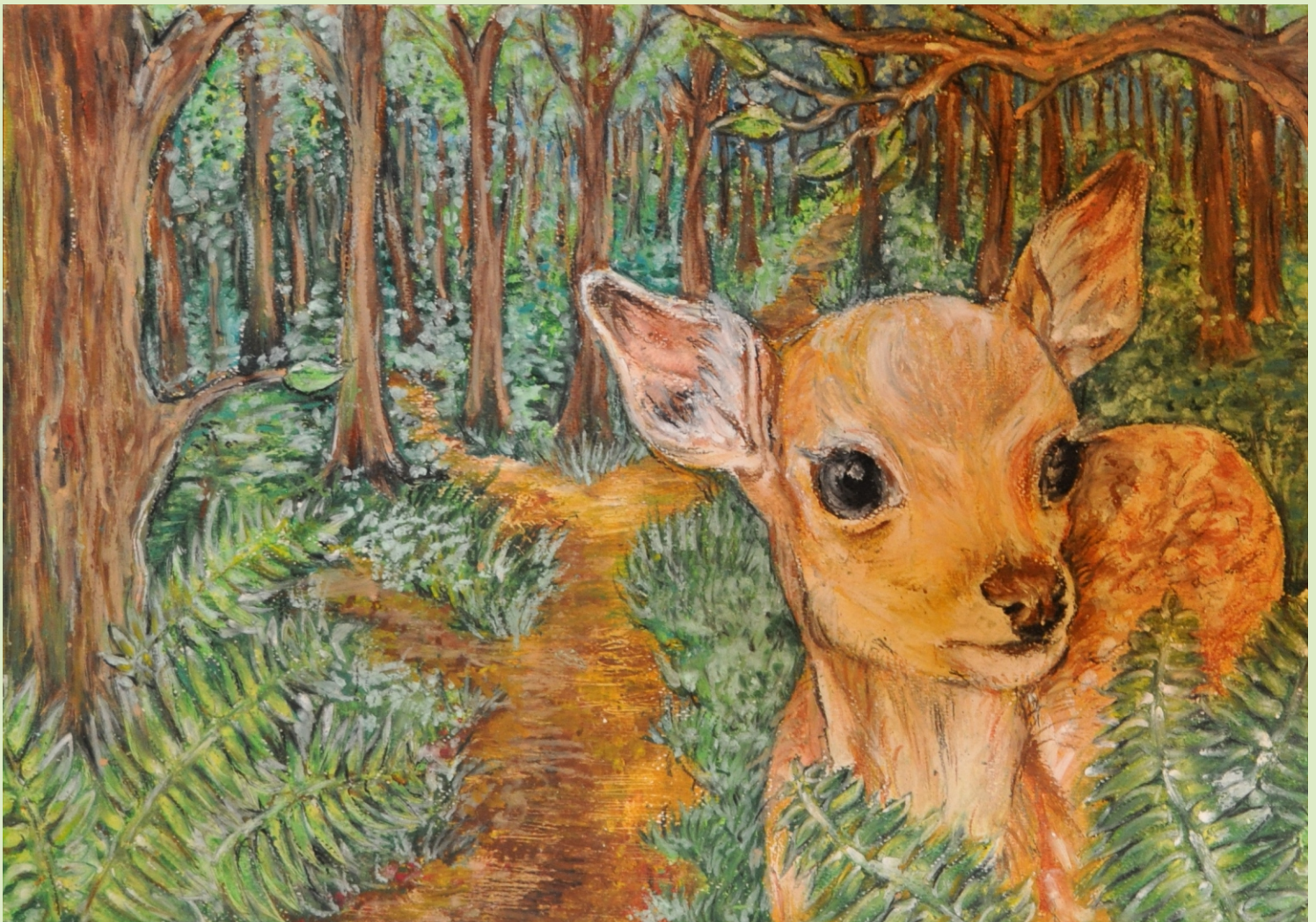


Obszar gniazdowania cietrzewia w Europie [źródło: „Polska czerwona księga zwierząt. Kręgowce”, Państwowe Wydawnictwo Rolnicze i Leśne, Warszawa 2001]





*Kwartalnik edukacyjno-informacyjny Ośrodka Kultury Leśnej w Gofuchowie*



*W numerze:*

*VIII Ogólnopolski Konkurs „Bajarze z Leśnej Polany”*

*X festyn edukacyjny „Spotkanie z lasem”*

*Dzień Ziemi*

*Norwe wystawy*

*Cietrzew*





Za nami wiosna, która obfitowała w wiele wydarzeń edukacyjnych. Już po raz trzynasty odbył się w ośrodku „Dzień Ziemi”. Świątowały go dzieci i młodzież, które przez cały rok były zaangażowane w różnorodne formy edukacji ekologicznej i zostały docenione przez dorosłych zawodowo związanych z ochroną środowiska. Tradycyjnie w parku-arboretum młodzież posadziła pamiątkowe drzewo. Tym razem była to limba.

W drugiej połowie maja nasz ośrodek zorganizował Noc Muzeów, podczas której otwarto wystawę rzeźby i pasteli artystki z Sopotu, Pani Ewy Beyer-Formeli. Również w maju odbyła się ósma z kolei edycja konkursu krasomówczego „Bajarze z Leśnej Polany” im. redaktora Andrzeja Zalewskiego. Przystąpiło do niego trzydzieści dwóch gawędziarzy, prezentując wysoki poziom oratorski.

Z okazji kanonizacji Jana Pawła II otwarto dwie wystawy prezentujące relikwie oraz wizerunki świętego Polaka utrwalone na kartach telefonicznych, monetach i innych pamiątkach. Po raz dziesiąty odbył się festyn edukacyjny „Spotkanie z lasem”, w trakcie którego dzieci i młodzież miały okazję własnoręcznie wyplatać wiklinę, czerpać papier, lepić naczynia gliniane, malować na szkłe i liściach, zdobić drewno metodą de coupage czy tkąć krajki. Co więcej oglądano wiele ciekawych pokazów i spektakli uczniowskich oraz można było brać udział w grach i zabawach.

Dużym zainteresowaniem cieszą się w ośrodku zielone szkoły, lekcje terenowe i warsztaty plastyczne, a niektóre z nich odbędą się



J. Frankowski

także w wakacje. Od maja bieżącego roku oferta muzealna wzbogaciła się o nowy obiekt, drewnianą chatę z wystawą pszczelarską i kancelarią leśniczego z połowy XX wieku. Co więcej przez okres wiosny wzbogacano zabytkowy park w nowe kolekcje drzew i krzewów.

W miesiącach wakacyjnych ukazać się drukiem cztery publikacje z zakresu historii lasów, szkolnictwa leśnego oraz wspomnienia leśników. W przygotowaniu są następane wydawnictwa w postaci zbioru fraszek ekologicznych, pakietu scenariuszy lekcji pod wspólną nazwą „Użytkowanie lasu nie jest złe”, broszury dla dzieci „Drewno jest wspaniałe” i drugie wydanie „Estetyki lasu”.

Okres lata sprzyja wycieczkom po kraju, dlatego też zapraszam wszystkich do odwiedzin naszego ośrodka z wieloma wystawami, urokliwym parkiem-arboretum oraz atrakcyjną zagrodą zwierząt.

Benedykt Roźmiarek – Dyrektor OKL

## Zapraszamy

### Wystawy stałe w Muzeum Leśnictwa:

„Kulturotwórcza rola lasu”  
„Dzieje leśnictwa w Polsce”  
„Spotkanie z lasem”  
„Diorama – grąd środkowoeuropejski  
w aspekcie wiosennym”  
„Diorama – świerczyna borealna  
w aspekcie zimowym”  
„Gatunki leśne z Czerwonej Księgi”  
„Technika leśna”, „Ochrona lasu”  
Chałupa – leśniczówka

### Wystawy czasowe w Muzeum Leśnictwa:

„Nad koronami drzew”  
wystawa fotografii Aleksandra Grada  
(do sierpnia 2014 r.)  
Wystawa malarstwa Anny Cherubin  
(do sierpnia 2014 r.)  
Wystawa twórczości  
Ewy Beyer-Formeli  
(do sierpnia 2014 r.)  
„Pamiętajmy o siekierach”  
i pocztówki z niezapominającą  
wystawą ze zbiorów Edwarda Marszałka  
(do grudnia 2014 r.)

### Zajęcia terenowe dla dzieci i młodzieży prowadzone w parku-arboretum:

„Szukamy dendrologicznych skarbów”  
„Ssaki leśne”, „Leśni detektywi”  
„Żubrowe ciekawostki”

### Zajęcia muzealne dla dzieci i młodzieży prowadzone w Muzeum Leśnictwa:

„Gatunki leśne z Czerwonej Księgi”  
„Budowa warstwowa lasu”  
„Spotkanie z lasem”, „Zagrożenia lasu”

Informacje dotyczące zajęć:

tel. (62) 761-50-45

e-mail: okl@okl.lasy.gov.pl

## Nowa wystawa stała

W Ośrodku Kultury Leśnej w Gołuchowie, na tzw. „Dybulu”, od 2012 r. funkcjonuje zrekonstruowana chałupa – leśniczówka. Jest to chata z drugiej połowy XIX wieku. Od maja 2014 r. w chałupie tej udostępniono do zwiedzania wystawę stałą ukazującą kancelarię leśniczego z połowy XX wieku oraz eksponaty związane z pszczelarstwem.

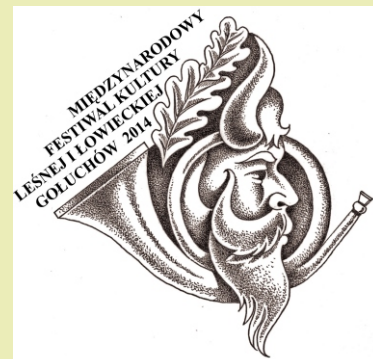
Redakcja



Chałupa – leśniczówka mieszcząca się na „Dybulu” (fot. R. Sorek)

Fragment wystawy ukazujący izbę leśniczówki z połowy XX w. (na górze) i ekspozycja pszczelarska (na dole) (fot. R. Sorek)

## Nadchodzące wydarzenia



Międzynarodowy Festiwal  
Kultury Leśnej i Łowieckiej  
16 sierpnia 2014 r.

\* Zapraszamy do udziału \*  
szczegóły na stronie: [www.okl.lasy.gov.pl](http://www.okl.lasy.gov.pl)





## Bajarze z Leśnej Polany nagrodzeni

Ośrodek Kultury Leśnej w Gołuchowie już po raz ósmy zorganizował ogólnopolski konkurs na najlepszą leśną gawędę. Oratorskie popisy publiczność nagradzała brawami, a jury notami na miarę zwycięstwa. Konkurs wpisał się w obchody jubileuszu 90-lecia Lasów Państwowych.

22 maja br. trzydziestu dwu bajarzy z całego kraju prezentowało swoje opowieści ze sceny w zabytkowej „Powozowni”. Już pierwsze wystąpienia pokazały, że zapowiada się prawdziwa bitwa na głosy. Wysoki poziom konkursu był wyzwaniem dla startujących, jak i oceniających wystąpienia. Kobiety i mężczyźni, uczniowie i nauczyciele, emerytowani i zatrudnieni pracownicy Lasów Państwowych, a także miłośnicy lasu, niezwiązani zawodowo z LP, wcielali się w rolę leśnych bajarzy. Najliczniejszą grupę stanowiła młodzież techników leśnych, reprezentująca osiem placówek szkolnych.

Gawędy wzruszały, wywoływały śmiech, czasami refleksję, niejednokrotnie przenosząc słuchaczy w swoisty rodzaj leśnego bytu. Miały charakter wspomnień, były patriotycznymi opowieściami o historii, łowieckich przygodach, tęsknotach i marzeniach. Większość z nich stanowiły autorskie opracowania, ale były również teksty zapożyczone z literatury.

Bajania, zgodnie z regulaminem, trwały od 6 do 7 minut. Rekwizyty, a niekiedy kostium, adekwatne do opowieści, były dodatkowym atutem. Siedmioosobowe jury, pod przewodnictwem profesora Tomasza Boreckiego, oceniało przede wszystkim w jaki sposób bajarze budzą zainteresowanie słuchaczy. Zwracało uwagę na sprawność i poprawność językową, wymowę, intonację, doceniało stylizację gwarową, elementy dialogu oraz język ciała. Kryteriami decydującymi o powodzeniu były oczywiście zgodność głoszonego tekstu z tematyką konkursu oraz właściwe korzystanie z limitu czasu.

Najwyższą notę otrzymała gawęda Magdaleny Wrzosek, uczennicy Technikum Leśnego w Tucholi, której tytuł brzmiał: „Jak to dawniej bywało”. Jej autorka wcieliła się w podwójną rolę: zagubionej w lesie młodej dziewczyny z miasta oraz życio-



Uczestnicy konkursu, jury oraz zaproszeni goście (fot. P. Ortell)

wo i uczuciowo związanej z lasem staruszki. Przedstawiony dialog był pouczającą historią pokazującą, że wymiana doświadczenia oraz wiedzy między pokoleniami przynosi obopólną korzyść.

Drugie miejsce w konkursie zajęła Anna Jarząbska z Technikum Leśnego w Białowieży, która przedstawiła gawędę „Amarok – duch wilka”. Była to niezwykła opowieść wzbogacona indiańską pieśnią rozlegającą się w sercu białowiejskiej puszczy.

Laureatem trzeciego miejsca został Kamil Zybala – uczeń z Zespołu Szkół Leśnych w Biłgoraju. Ukazał las widziany z perspektywy niewielkiego owada – biegacza (gawęda „Mały a jednak wielki”).

Jury przyznało również wyróżnienia dla: trojga uczniów z Zespołu Szkół Leśnych w Biłgoraju: Michała Denisa, Magdaleny

Koziary i Piotra Lipianina; dwojga uczniów z Zespołu Szkół Leśnych w Lesku: Kai Hrabal i Grzegorza Płaza oraz gimnazjalistki z Tłokini Wielkiej – Joanny Pomykały i miłośnika lasu z Borów Tucholskich – Krzysztofa Ogłuszki. Na specjalne wyróżnienie zapracował Zygmunt Burzyński – emerytowany pracownik Lasów Państwowych, który ze sceny proponował wszystkim zakochanym „Święto Polskiej Niezapominajki zamiast Walentynek z anglosaskiej bajki”.

Konkurs uświetlili swoimi występami muzycy z Castle Brass Zespołu Instrumentów Dętych Błasanych Zamku Kórnickiego prezentujący światowe utwory muzyczne z lasem w tle oraz uczniowie z Zespołu Szkół Leśnych i Ekologicznych w Brynku, którzy wystąpili w spektaklu „Kolacja dla głupca”.

Goszczący po raz pierwszy w Ośrodku

Kultury Leśnej zwiedzali jego podwoje i zauroczeni miejscem zapowiadali swój powrót, nie wykluczając startu w kolejnych edycjach gawędziarskich zmagani.

Patronat nad VIII Ogólnopolskim Konkursem „Bajarze z Leśnej Polany” im. redaktora Andrzeja Zalewskiego sprawowali Dyrektor Generalny Lasów Państwowych oraz Przewodniczący Rady Języka Polskiego przy Prezydium Polskiej Akademii Nauk w Warszawie.

Organizatorem konkursu był Ośrodek Kultury Leśnej w Gołuchowie. Do współpracy włączyli się Centrum Informacyjne Lasów Państwowych oraz Biuro Nasiennictwa Leśnego w Warszawie.

Alicja Antonowicz



Jury oraz laureaci konkursu: od lewej: Ryszard Działuk – dyrektor Biura Nasiennictwa Leśnego w Warszawie, Edward Marszałek – Regionalna Dyrekcja Lasów Państwowych w Krośnie, Anna Jarząbska – Technikum Leśne w Białowieży (II miejsce), prof. Halina Zgółkowska – Uniwersytet im. Adama Mickiewicza w Poznaniu, Kamil Zybala – Zespół Szkół Leśnych w Biłgoraju (III miejsce), prof. Tomasz Borecki – przewodniczący jury – dyrektor Instytutu Problemów Współczesnej Cywilizacji w Warszawie, Magdalena Wrzosek – Technikum Leśne w Tucholi (I miejsce), Benedykt Roźniarek – dyrektor Ośrodka Kultury Leśnej w Gołuchowie, Grzegorz Lenart – z-ca dyrektora RDLP w Lublinie (fot. P. Ortell)





## X jubileuszowe „Spotkanie z lasem”



13 czerwca br. w Ośrodku Kultury Leśnej w Gołuchowie odbył się X festyn edukacyjny „Spotkanie z lasem”; wydarzenie otworzył Benedykt Roźmiarek, dyrektor OKL (fot. P. Ortell)



Na festyn przybyło ok. 800 uczniów wraz z opiekunami ze szkół południowej Wielkopolski oraz zaproszeni goście (fot. P. Ortell)



Pierwszym punktem spotkania było wręczenie Odznak Honorowych za Zasługi dla Województwa Wielkopolskiego, które otrzymali prof. Jerzy Wiśniewski i prof. Dariusz Gwiazdowicz; odznaczenia dokonali Benedykt Roźmiarek, dyrektor ośrodka oraz Krzysztof Grabowski, członek Zarządu Województwa Wielkopolskiego (fot. P. Ortell)



W części artystycznej wystąpiły „Nimfy Leśne” ze Szkoły Podstawowej w Gołuchowie oraz uczniowie z klasy II ze szkoły w Dobrzycu (na zdjęciu), którzy zaprezentowali spektakl pt.: „Dzieci śmieci” (fot. P. Ortell)



Inscenizację pn.: „Leśna cisza” przygotowała młodzież z teatryku „Ad hoc” ze Specjalnego Ośrodka Szkolno-Wychowawczego nr 1 w Kaliszu (fot. P. Ortell)



Młodzi aktorzy z teatryku „Ad hoc” przygotowali również pantomimę pod tym samym tytułem, którą odegrali na scenie (fot. P. Ortell)



Sygnaliści z Nadleśnictw Kalisz i Taczanów zagraли koncert „Znaczenie sygnałów łowieckich”, okraszony bogatym komentarzem wyjaśniającym poszczególne utwory (fot. P. Ortell)



W jubileuszowej edycji festynu odbyły się występy z serii: „Leśne koncerty” w wykonaniu uczniów ze Szkoły Podstawowej w Gołuchowie; na zdjęciu Zuzia Majewska (fot. P. Ortell)



W samo południe rozstrzygnięto konkurs plastyczny „Las wokół nas”, na który do ośrodka napłynęło 747 prac; nagrodzone prace można było obejrzeć na wystawie prezentowanej obok sceny (fot. P. Ortell)



Każdy uczestnik festynu otrzymał okolicznościowy znaczek upamiętniający to wydarzenie (fot. P. Ortell)



Dzieci mogły skorzystać z konkursów przygotowanych przez ośrodek m.in. „Czy znasz to drzewo?”, rzut szyszką do celu (fot. P. Ortell)



Na stoisku Ośrodka Kultury Leśnej odbywały się warsztaty wyklejania na drewnie, konkursy z wiedzy o lesie i gołuchowskim parku oraz zabawy edukacyjne (fot. P. Ortell)



Na zakończenie odbył się pokaz umiejętności psów przygotowany przez szkołę dla czworonożnych przyjaciół Red Dog z Kalisza (fot. P. Ortell)



Towarzystwo Żywej Archeologii Zawodzie z Kalisza jak co roku przygotowało szereg atrakcji m.in. pokazy wojowników, dawnych technik wędzenia i pieczenia chleba, dziania barci, wyrobu dzięgiu (fot. D. Michałowski)



Na stoisku Towarzystwa Żywej Archeologii Zawodzie uczestnicy mogli również wziąć udział w warsztatach lepienia naczyń z gliny (fot. P. Ortell)



# X jubileuszowe „Spotkanie z lasem”



Uczestnicy festynu wykonywali kolorową biżuterię z flizeliny oraz różnorodnych koraliaków nanizanych na ekologiczne sznurki (fot. P. Ortell)



Na stoisku przygotowanym przez Zespół Parków Krajobrazowych Województwa Wielkopolskiego młodzież nie tylko dowiadywała się, że pszczoły są naszymi sprzymierzeńcami, ale również korzystała z warsztatów malowania na drewnianych krążkach (fot. P. Ortell)



Jak co roku pracownicy Muzeum Papiernictwa Duszniki Zdrój uczyli młodych przyjaciół lasu wyciskania papieru czerpanego (fot. P. Ortell)



Pracownicy Centrum Edukacji Regionalnej i Przyrodniczej w Mniszkach przeprowadzali warsztaty wikliniarskie (fot. D. Michałowski)



Na stoisku przygotowanym przez Mniszki można było również samodzielnie wykonać skórzany rzemień (fot. P. Ortell)



Uczestnicy spotkania na kole garncarskim wykonywali dzbany i wazony (fot. D. Michałowski)



Nie zabrakło chętnych do tworzenia rysunków na liściach (fot. D. Michałowski)



Uczestnicy malowali barwne motyle i ptaki na szkle (fot. D. Michałowski)



Na festynie można było również wybić sobie pamiątkową monetę z X edycji „Spotkania z lasem” (fot. D. Michałowski)

Opracowanie: Joanna Zalejska-Niczyporuk

Patronat medialny:

## Wyniki konkursu „Las wokół nas”

I kategoria (klasy I–III szkół podstawowych):

- I miejsce** – Ignacy Jurek, Szkoła Podstawowa w Blizanowie  
**II miejsce** – Karolina Starosta, Szkoła Podstawowa w Mieszkowie  
**III miejsce** – Wojtek Chojnacki, Szkoła Podstawowa nr 9 w Koninie
- Wyróżnienia:**
- Aleksandra Dudkowiak, Szkoła Podstawowa nr 1 w Pleszewie
  - Julia Wielgosz, Szkoła Podstawowa w Liskowie
  - Cyprian Oleksy, Szkoła Podstawowa nr 5 w Turku
  - Wiktoria Błaszczyk, Szkoła Podstawowa nr 5 w Turku
  - Franciszek Jasiński, Szkoła Podstawowa nr 5 w Turku
  - Aleksandra Gomułka, Szkoła Podstawowa nr 5 w Turku
  - Marcin Kuchnicki, Zespół Szkół w Szczytnikach
  - Klaudia Kowalczyk, Zespół Szkół nr 1 w Godzieszach Wielkich
  - Kinga Florczak, Szkoła Podstawowa w Zbiersku
  - Klaudia Wypych, Szkoła Podstawowa w Strzałkowie
  - Wiktor Walczak, Szkoła Podstawowa w Wielowsi
  - Filip Kruziński, Szkoła Podstawowa nr 9 w Kaliszu
  - Wiktoria Michalska, Szkoła Podstawowa w Mieszkowie
  - Julita Kędzióra, Szkoła Podstawowa w Koziegłowach

II kategoria (klasy IV–VI szkół podstawowych):

- I miejsce** – Antonina Olszewska, Młodzieżowy Dom Kultury w Jeleniej Górze  
**II miejsce** – Weronika Bilka, Szkoła Podstawowa nr 6 w Koninie  
**III miejsce** – Piotr Majchrowicz, Szkoła Podstawowa w Gołuchowie
- Wyróżnienia:**
- Kaja Mądrzak, Szkoła Podstawowa w Sownie Błotnej
  - Weronika Wichlacz, Zespół Szkół w Iwanowicach
  - Wiktoria Wróbel, Zespół Szkół w Iwanowicach
  - Julia Michalak, Zespół Szkół w Szczytnikach

- Anna Czarnecka, Zespół Szkół w Szczytnikach
- Katarzyna Kuchnicka, Zespół Szkół w Szczytnikach
- Jakub Zajac, Zespół Szkół w Szczytnikach
- Milena Skowrońska, Zespół Szkół nr 7 w Kaliszu
- Filip Odziemski, Szkoła Podstawowa nr 18 w Kaliszu
- Nikola Penkala, Zespół Szkół Publicznych nr 1 w Pleszewie
- Laura Lubojańska, Szkoła Podstawowa Sióstr Salezjanek w Ostrowie Wlkp.
- Aleksandra Sipka, Szkoła Podstawowa nr 21 w Kaliszu

III kategoria (klasy I–III gimnazjum):

- I miejsce** – Dominika Konieczna, Gimnazjum nr 9 w Kaliszu  
**II miejsce** – Patryk Kaczmarek, Zespół Placówek Specjalnych w Pleszewie
- III miejsce** – Matylda Dembek, Gimnazjum nr 2 w Ostrzeszowie
- Wyróżnienia:**
- Sebastian Paś, Gimnazjum w Kościelnej Wsi
  - Ewa Szadkowska, Gimnazjum w Gołuchowie
  - Monika Janicka, Gimnazjum we Wielowsi
  - Wiktoria Walczak, Zespół Szkół Publicznych w Taczanowie Drugim
  - Katarzyna Durdyn, Gimnazjum w Liskowie
  - Aleksandra Antczak, Zespół Szkół Publicznych nr 1 w Pleszewie
  - Julia Wodniakowska, Gimnazjum nr 2 w Ostrzeszowie
  - Wiktor Biłat, Gimnazjum nr 9 w Kaliszu

IV kategoria (szkoły ponadgimnazjalne):

- I miejsce** – Marta Wojtkowiak, Zespół Szkół Przyrodniczo-Politechnicznych w Marszewie  
**II miejsce** – Paulina Słomian, Specjalny Ośrodek Szkolno-Wychowawczy nr 1 w Kaliszu



- III miejsce** – nie przyznano
- Wyróżnienia:**
- Nikola Szulc, Specjalny Ośrodek Szkolno-Wychowawczy nr 1 w Kaliszu
  - Katarzyna Marucha, Specjalny Ośrodek Szkolno-Wychowawczy nr 1 w Kaliszu
  - Patryk Molka, Zespół Szkół Usługowych w Ostrowie Wlkp.
  - Martyna Kalińska, Zespół Szkół Usługowych w Ostrowie Wlkp.





## Dzień Ziemi

Po raz kolejny udowodniliśmy, że życie na planecie Ziemia jest wspaniałą, ale i bardzo odpowiedzialną przygodą. Wspólnie z uczniami z kilkunastu placówek szkolnych świętowaliśmy w Ośrodku Kultury Leśnej w Gołuchowie Dzień Ziemi. Tegoroczna, 13. edycja, odbyła się w przedostatni dzień kwietnia.

Edukacyjna impreza, podzielona na trzy części, przebiegała w „Powozowni”, parku-arboretum i na dziedzińcu przed „Oficyną”. Specjalne okolicznościowe występy przygotowali młodzi artyści. Gołuchowskie przedszkolaki wybrały się na ekologiczną ścieżkę razem z Misiem Uszatkim, a ich starsi koledzy z III LO w Kaliszu apelowali do gości słowami poety: „pamiętajcie o ogrodach”.

Uczniowie z kaliskiego Gimnazjum nr 2 na tę okazję przygotowali wyjątkowy występ wokalny. Artystyczne popisy odbywały się na scenie w „Powozowni”. Tam też prelekcję o dużych ssakach polskich lasów wygłosił dr Grzegorz Wiczorek. Treści zawarte w tej minilekcji uczniowie wykorzystali do rozwiązania krzyżówki, a autorzy prawidłowych rozwiązań wzięli udział w losowaniu atrakcyjnych nagród.



Przedszkolaki z gołuchowskiej placówki szkolnej zaprezentowały na scenie spektakl pt.: „Miś Uszatek i dzieci na ekologicznej ścieżce” (fot. J. Wróbel-Mróż)

Tego dnia swoją wiedzę ekologiczną można było sprawdzić również podczas rajdu zorganizowanego na terenie parku-arboretum. W dwóch kategoriach wystartowali uczniowie szkół podstawowych i gimnazjów. Rywalizacja o tytuł najlepszej drużyny rajdu z pewnością pozostanie w pamięci uczestników Dnia Ziemi, podobnie jak kolorowy happening poprowadzony przez uczniów Szkoły Podstawowej w Gołuchowie. Śpiewem uświetnili oni bardzo ważny moment obchodów – sadzenie sosny limby – poprzez które młodzież odnowiła swój patronat nad parkiem-arboretum.

W samo południe na dziedzińcu przed „Oficyną” 35 młodych ekologów zostało wyróżnionych odznakami „Honorowego Opiekuna



Uczestnicy Dnia Ziemi posadzili sosnę limbę, symbolizującą odnowienie patronatu nad gołuchowskim parkiem (fot. J. Wróbel-Mróż)

Miejsc Przyrodniczo-Cennych Gołuchowa”. W tej części programu podsumowano również liczne projekty ekologiczne, w tym konkurs „Zmieniamy złe nawyki”, ogłoszono wyniki rajdu i rozlosowano rower.

Dzień Ziemi w Ośrodku Kultury Leśnej w Gołuchowie każdego roku przyciąga liczne grono sympatyków przyrody, wrażliwych na piękno otaczającego ich świata. Tak było i tym razem. Do Gołuchowa zjechało blisko pół tysiąca osób, które poprzez wspólne świętowanie pokazały emocjonalne zaangażowanie w sprawy środowiska naturalnego.

Honorowy patronat nad uroczystością objęli Prezydent Miasta Kalisza – Janusz Pęcherz oraz Starosta Pleszewski – Michał Karalus. Imprezę zorganizowali Ośrodek Kultury Leśnej w Gołuchowie i III Liceum Ogólnokształcące im. M. Kopernika w Kaliszu, przy współudziale Urzędu Gminy w Gołuchowie, Urzędu Miejskiego w Kaliszu, Starostwa Powiatowego w Pleszewie oraz Gimnazjum nr 2 w Kaliszu.

Młodzież za swój wkład w dbałość o środowisko otrzymała liczne nagrody, które ufundowali: Przedsiębiorstwo Oczyszczania Miasta EKO w Kaliszu, Polski Związek Łowiecki, Regionalny Konserwator Przyrody, Bank Zachodni WBK w Kaliszu, firmy Enter i Neovision, Ośrodek Kultury Leśnej w Gołuchowie.

Przewóz uczniów w miejsce wydarzenia zorganizowało Kaliskie Przedsiębiorstwo Transportowe, a wspólny plenerowy posiłek zapewniła Kawiarnia „Muzealna”. Wszystkim sponsorom oraz patronom medialnym: „Ziemi Kaliskiej”, Radiu Centrum, Telewizji Interaktywnej aMazing, Portalowi Fakty Kaliskie oraz „Życiu Kalisza” serdecznie dziękujemy.

Alicja Antonowicz

## Otwarte wystawy



„W przededniu kanonizacji” to tytuł otwartej 8 kwietnia 2014 r. wystawy prezentującej pamiątki związane z pontyfikatem Jana Pawła II, pochodzące ze zbiorów Antoniego Filipowicza, zastępcy nadleśniczego Nadleśnictwa Przedborów (fot. J. Zalejska-Niczyporuk)



Od początku kwietnia br. w sali kolumnowej zabytkowej „Powozowni” udostępniono wystawę czasową pn: „200 lat kartografii leśnej”, a od 2 czerwca można zwiedzać ekspozycję upamiętniającą 90-lecie Lasów Państwowych – na zdjęciu (fot. J. Zalejska-Niczyporuk)



17 maja br. podczas Nocy Muzeów, Benedykt Roźniarek, dyrektor OKL, otworzył wystawę Ewy Bayer-Formeli pn: „Drogami Marianny Orańskiej, marmury i pastele z Kotliny Kłodzkiej” (fot. K. Ziolkowska)





# Wydarzenia

# Tu byliśmy



W Ośrodku Kultury Leśnej w Gołuchowie 17 maja br. udostępniono do zwiedzania wystawę w godzinach nocnych; podczas Nocy Muzeów Muzeum Leśnictwa odwiedziło blisko 1400 turystów (fot. K. Ziółkowska)



Ośrodek Kultury Leśnej 11 maja br. uczestniczył w Festynie Leśnym połączonym z Jarmarkiem św. Wojciecha w Ciechanowcu; organizatorem przedsięwzięcia było Nadleśnictwo Rudka oraz Muzeum Rolnictwa im. Ks. Krzysztofa Kluka (fot. R. Sorek)



30 maja 2014 r. w ośrodku odbyła się „Konferencja z okazji 90-lecia Lasów Państwowych” zorganizowana przez Zarząd Oddziału Stowarzyszenia Inżynierów i Techników Leśnictwa i Drzewnictwa w Kaliszu oraz Ośrodek Kultury Leśnej w Gołuchowie, w której uczestniczyli leśnicy i drzewiarze z południowej Wielkopolski oraz zaproszeni goście (fot. R. Sorek)



Podczas dziesiątej edycji festynu „Lasom Przyjazny”, który odbył się 31 maja 2014 r. na dziedzińcu przy Centrum Kultury Zamek w Poznaniu, pracownicy ośrodka przeprowadzali gry i zabawy edukacyjne, zachęcali do częstych wizyt w lesie oraz opowiadali o twórczości artystycznej inspirowanej przyrodą (fot. J. Zalejska-Niczyporuk)



W ośrodku 12 i 13 czerwca br. miało miejsce ostatnie posiedzenie bieżącej kadencji Rady Naukowej Ośrodka Kultury Leśnej, na którym członkowie podsumowali ostatnie cztery lata pracy oraz uczestniczyli w wizji terenowej (fot. A. Antonowicz)



Ośrodek zorganizował swoje stoisko podczas festynu z okazji Dnia Dziecka w Zespole Szkół nr 7 w Kaliszu, gdzie uczniowie mogli wziąć udział w konkursach z wiedzy o lesie oraz odpowiedzieć na zagadki przyrodnicze (fot. J. Zalejska-Niczyporuk)



Pracownicy ośrodka 22 czerwca br. zorganizowali gry i zabawy edukacyjne podczas festynu rodzinnego w parafii Opactwa Bożej w Kaliszu (fot. Arch. OKL)



7 czerwca 2014 r. na X Pikniku Myśliwskim w Uzarzewie OKL zorganizował stoisko promujące kulturotwórczą rolę lasu (fot. K. Radomski)







## Cietrzew – *Tetrao tetrix* (Linnaeus, 1758)

### Występowanie

Cietrzewie występują w północnej i środkowej Eurazji. Ich zasięg rozciąga się od Anglii po północno-wschodnie Chiny i Północną Koreę. W Europie ptaki te zachowały się w Skandynawii i w Rosji oraz nielicznie na Łotwie, Ukrainie, Białorusi i w Estonii. Spotkać je można również na terenach górskich w Austrii, Szwajcarii, Włoszech i Francji oraz w północnych rejonach Wysp Brytyjskich. Izolowane, wyspowe populacje występują także w Karpatach i na Półwyspie Bałkańskim.

W Polsce cietrzewie zachowały się przede wszystkim w północno-wschodnich rejonach kraju. Spotkać je można również na Wysoczyźnie Siedleckiej, Polesiu Lubelskim i w Kotlinie Sandomierskiej. Zasadlają ponadto Wyżynę Małopolską, Karpaty Zachodnie i Sudety, a także Wyżynę Śląsko-Krakowską i Bory Dolnośląskie.

Cietrzew aż do XIX wieku był gatunkiem



Tokujący cietrzew (fot. Arch. OKL)

rozpowszechnionym i dość licznym w kraju (w obecnych granicach Polski). Mimo, że jego liczebność malała to do lat 30. XX wieku występował jeszcze we wszystkich rejonach naszej ojczyzny. Dopiero od lat 70. nastąpił gwałtowny spadek jego liczebności. Obecnie szacuje się, że Polska populacja liczy sobie 2000–2500 osobników.

### Cechy gatunku

U tych ptaków występuje wyraźny dimorfizm płciowy. Koguty są zdecydowanie większe i bardziej bogato ubarwione. Masa ciała samców wynosi 1,2–1,9 kg, a samic – 0,9–1,4 kg. Cietrzewie mają krępy tułów i niezbyt długą szyję. Ich skrzydła są stosunkowo krótkie i tępo zakończone. Głowę mają niedużą. Nogi są krótkie i mocne, z opierzonym skokiem. Palce są nieopierzone, pokryte rogowatymi tarczками i zakończone mocnymi pazurami. Jesienią spod bocznych tarczek wyrastają ostre, rogowe igielki, ułatwiające

osiągnąć prędkość 100 km/godz.

Zdania polskich systematyków są podzielone i część z nich uważa, że cietrzew i głuszc są to *głuszcze*, przy czym głuszc to *głuszc właściwy*, a cietrzew – to *głuszc cietrzew*, natomiast inni twierdzą, że: cietrzew to *cietrzew*, a głuszc to *cietrzew gluchy*. Językowo *cietrzew* jest starszym słowem i u nas ma pierwszeństwo. Tak kiedyś nazywano oba ptaki, a głuszc swoją nazwę otrzymał później (najpierw jako *gluchy cietrzew*, a następnie – *głuszc*).

Słowo *cietrzew* jest stare i ma w różnych językach swoje odpowiedniki: łacińskie – *tetrao*, greckie – *tetrax*, staroindyjskie – *tittira*, perskie – *tederv*, nawet szwedzkie – *tjader*. Choć niektóre z nich oznaczają głuszcza, inne bazanta, przepiórkę lub kuropatwę, to wszystkie te słowa „trzeszczą” i związane są z charakterystycznym dźwiękiem ptasim. Gdy łacińskie słowo *tetrinnire* znaczy „gdakać”. W prasłowiańszczyźnie istniało słowo

poruszanie się po śniegu i lodzie. Dziób cietrzewi jest gruby i krótki, ciemnoszary lub czarny. U kogutów górna część jest silnie wygięta, wypukła i nieco dłuższa od dolnej. Na górze dzioba znajduje się rogowa pochwa. Oczy cietrzewia otoczone są nieopierzonym paskiem skóry, który wiosną pęcznieje i staje się jaskrawoczerwony (tzw. różę). Kogut ma krótki ogon, zakończony głębokim wcięciem i wygięty w kształcie liry. Ogon kury jest lekko klinowaty i zakończony małym wcięciem. Samce są barwy czarnej z granatowym połyskiem. Mają

jednak białe pióra podogonia, pręgi przy tylnej krawędzi skrzydeł i małe plamki przy ich nasadzie.

Ptaki te pierzą się (zmieniają pióra) dwa razy do roku. Latem tylko częściowo zmieniają pióra (na głowie, szyi i częściowo na plecach), jesienią całkowicie i wtedy ich zdolność lotu jest ograniczona.

Cietrzewie są typowymi zagniazdownikami. Pisklęta pokryte są gęstym puchem, oczy mają otwarte i poruszają się samodzielnie. Już na drugi dzień opuszczają gniazdo i wędrują za matką. Rozwijają się szybko. Po 2 tygodniach zaczynają latać, a po 5 miesiącach osiągają masę dorosłych osobników.

Cietrzewie aktywne są w dzień. Żerują 2–3 godziny od świtu i przed zachodem słońca. W środku dnia odpoczywają. Nocują na ziemi lub na drzewach. Prowadzą osiadły, pojedynczy tryb życia. W grupach spotyka się tylko samice z młodymi. Dopiero w okresie jesienno-zimowym skupiają się w stadka, najczęściej jedнопłciowe. Wspólnie wtedy żerują i odpoczywają.

### Biotop

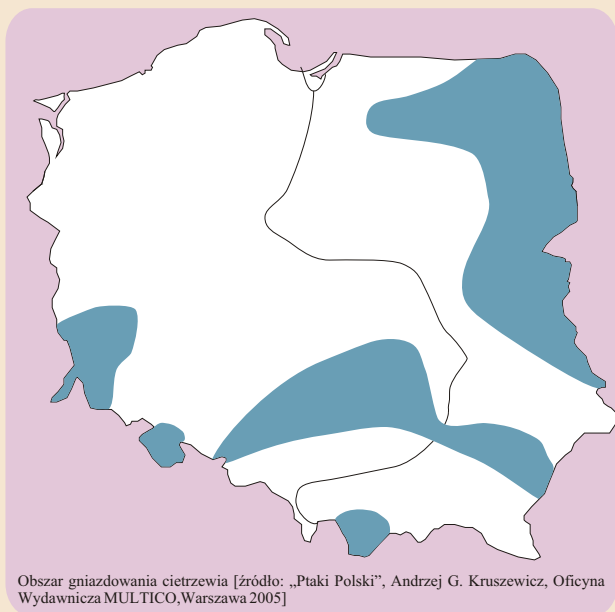
Cietrzewie preferują tereny podmokłych łąk z zadrzewieniami wierzbowymi, olchowymi i brzoźowymi, także torfowiska wysokie i nieużytki w dolinach rzek. Unikają zwartych

*teterv* i składało się z dźwiękonaśladowczego *teter-* oraz przedrostka *vb*.

W Polsce można spotkać miejscowości, które swoją nazwę wywodzą od cietrzewi: Trzetrzewnica, Trzeciewnica, Trzeciewiec.

Istnieją nazwiska polskie, które wiążą się z cietrzewiem na przykład: Cietrzew, Ciećrzew, oraz znany z wiersza „Kolczyki Izoldy” Konstantego I. Gałczyńskiego – Trzetrzewiński.

Regres populacji cietrzewia notuje się tylko w Polsce, ale i innych krajach, w których ptak ten występuje. W Bawarii, której kurak ten jest symbolem i od stuleci znajdowała się tam najważniejsza jego ostoja w Niemczech, odnotowano w 2010 r. zaledwie 20 osobników. Stwierdzono, że największym zagrożeniem dla cietrzewia są występujące w tym rejonie (w dużej liczbie) drapieźniki – głównie lisy. Dla ratowania populacji kuraka rozpoczęto plan ochrony, mający na celu redukcję tych drapieźników.



Obszar gniazdowania cietrzewia [źródło: „Ptaki Polski”, Andrzej G. Kruszczyński, Oficyna Wydawnicza MULTICO, Warszawa 2005]

### Ciekawostki

Samica cietrzewia nazywana jest w gwarze myśliwskiej *cieciorką*.

W żołądku dorosłego cietrzewia może znajdować się nawet 1000 sztuk gastrolitów, a ich łączna masa może wynieść 20 g.

Pieśń tokującego cietrzewia jest lepiej słyszalna z daleka niż z bliska. Powoduje to często sytuację, iż człowiek zbliżający się do ptaka ma wrażenie, że się od niego oddala.

Zimą, gdy występuje gruba pokrywa śniegu i niska temperatura, cietrzewie zaśnieżają się. Nocują w jamach wydrapanych nogami i dziobem. Drążą do tych jam tunele, których wejście może być oddalone od schronienia nawet o 3 m.

Cietrzewie biegają szybko i wytrwale. Podczas biegu wyciągają szyję i utrzymują ją w pozycji poziomej. Niechętnie latają. Podczas lotu unoszą się pasywnie z rozpostartymi skrzydłami, uderzając nimi od czasu do czasu. Mogą



drzewostanów. Spotkać je można w lasach z dużymi lukami, podmokłych lub na ich obrzeżach. Bytują w drzewostanach, które sąsiadują z łąkami, uprawami leśnymi, bagnami lub w rosnących na terenach porolnych. W górach zasiedlają lasy regla z obszarami torfowisk i halizn<sup>1</sup>, a także strefę górnej granicy lasu.

## Pożywienie

Dorośle cietrzewie żywią się głównie pokarmem roślinnym. W ich żołądku znajdują się drobne kamyki (gastrolity) pomagające w rozdrabnianiu twardego pokarmu. Rodzaj pokarmu zależy od pory roku i miejsca, w którym ptaki występują. Dorośle osobniki zimą odżywiają się kórkami i pączkami brzozy. W Alpach i północno-wschodniej Europie w ich diecie są pączki i igły sosny, modrzewia, limby i jodły. Wiosną jedzą pąki liściowe krzewinek i drzew liściastych (zwłaszcza buka), młode igły modrzewia oraz liście traw i ziół. Latem i jesienią spożywają różne części roślin zielnych, owoce i nasiona drzew, krzewów, krzewinek i traw. W diecie znajdują się również bezkręgowce, głównie owady. Młode cietrzewie w pierwszych 2 tygodniach życia jedzą głównie owady w różnych stadiach rozwoju: mrówki, chrząszcze, gąsienice motyli. Z wiekiem w pokarmie piskląt pojawiają się rośliny, najpierw jagody i kwiaty. W wieku dwóch miesięcy żywią się już głównie pokarmem roślinnym.

## Rozmnażanie

Najważniejszym miejscem dla cietrzewi są tereny, na których przeprowadzane są toki. Tokowiska mogą być użytkowane nawet przez kilkadziesiąt lat. Najczęściej są one zlokalizowane na otwartej lub półotwartej powierzchni. Odległość jednego tokowiska od drugiego wynosi minimum 200 m. Na tym terenie może przebywać do kilkudziesięciu kogutów, choć z reguły jest ich kilka. Ptaki na tokowiskach wykazują strukturę socjalną i przestrzenną. W centralnym punkcie znajduje się kogut dominujący, zwykle trzyletni lub starszy, wokół niego toczą młodsze, a na obrzeżu pozostałe samce nieterytorialne.

Toki rozpoczynają się w połowie marca i trwają do końca maja, w górach do czerwca. Samce przylatują na tokowisko przed wschodem słońca i zaczynają tokować o świcie. O wschodzie słońca następuje krótka, kilkuminutowa przerwa. Potem nieprzerwane toki mogą trwać nawet 3 godziny, w czasie których słychać charakterystyczne odgłosy. Najpierw tzw. czuszykanie, potem melodyjne, nieprzerwane bełkotanie (bulgotanie). Tokujące samce przybierają imponującą postawę ciała. Kiedy następuje naruszenie terytorium dochodzi do walki między kogutami. Kury przybierają na tokowisko nieco później i na początku przesiadują na uboczu. Dopiero po kilku dniach, w pełni tokowiska, wchodzi do jego wnętrza. Wybierają partnerów, najczęściej tych z samego centrum tokowiska. Po zakończeniu rytuałów ptaki rozchodzą się w miejsca swoich ostoi.

## Gniazda

Gniazda zakładają samice, najczęściej w bezpośrednim sąsiedztwie tokowiska. Mają one kształt niewielkiego dołka wygrzebanego w ziemi. Są skąpo wyścielone liśćmi, trawami, mchami i porostami. Najczęściej są osłonięte od góry, a czasem również z boku, tak aby były mniej widoczne. Samica składa 3–16 jaj (najczęściej 7–10) i wysiaduje je 24–28 dni. Wysiadywaniem jaj zajmuje się wyłącznie kura. W tym czasie 2–3 razy dziennie oddala się od gniazda na odległość kilku metrów, w celu zdobycia pokarmu i pielęgnacji ciała. Pisklęta wykluwają się od końca maja do początku lipca. Ich opieką zajmuje się wyłącznie samica cietrzewia.



R. Walendowski, Cietrzew (akwarela)

## Zagrożenia

Największa śmiertelność wśród cietrzewi występuje w wieku pisklęcym. W czasie wysiadywania jaj i wylęgu ginie do 50% populacji, a od wykucia do 2 miesięcy dalszych 35% piskląt. Powodem strat są głównie drapieżniki, ale również złe warunki pogodowe. Zarówno dorośle osobniki, jak i młode, padają ofiarą lisów, jastrzębi oraz kun, jenotów i nerek amerykańskich.

Zagrożeniem dla tego gatunku jest także przeobrażanie jego ostoi, głównie osuszanie terenów, na których ptaki prowadzą legi i tokowiska. Zarówno melioracje odwadniające jak i regulacja rzek powodują, że cietrzewie przenoszą się na inne tereny, w miejsca bardziej niebezpieczne, o większym ryzyku drapieżnictwa i z mniejszą bazą pokarmową.

Dużym zagrożeniem jest również sam człowiek, który coraz częściej przebywa w miejscach bytowania cietrzewi i płoszy je, co jest czynnikiem wpływającym na zmniejszenie ich liczebności.

## Ochrona

Cietrzew w Polsce objęty jest ścisłą ochroną gatunkową od 1995 r. Również wokół jego tokowisk od 1 lutego do 31 maja w promieniu 500 m obowiązuje strefa ochronna.

Od lat 90-tych XX wieku podejmowane są różne działania mające na celu zwiększenie liczebności tego ptaka. Szereg inicjatyw podejmowanych jest przez leśników. Ostoje cietrzewia na obszarze działania Lasów Państwowych zostały objęte programem ochronnym. Do jednych z nich należy projekt „Ochrona cietrzewia *T. tetrix* i jego ostoi w Karkonoszach i Górach Izerskich” realizowany na terenie Regionalnej Dyrekcji Lasów Państwowych we Wrocławiu. Początkowo program ten prowadzony był w Nadleśnictwach Szklarska Poręba i Świeradów, następnie został rozszerzony o kolejne Nadleśnictwa (Kamienna Góra, Śnieżka, Świątoszów, Przemków i Chocianów). Projekt ochronny obejmuje odbudowę i wzmocnienie populacji cietrzewia, ochronę biotopu oraz edukację społeczną.

Korzystne dla zachowania populacji cietrzewi są również obecne zasady gospodarki leśnej. Zakładają one bowiem ochronę bagien i innych nieużytków, które są biotopem tego kuraka. Bierze się pod uwagę potrzeby cietrzewia, np. przy zakładaniu upraw w miejscach jego występowania wprowadza się domieszkę brzozy lub odmładza się wrzosowiska i borowczyska, aby stworzyć mu bazę pokarmową.

W celu zwiększenia populacji cietrzewia potrzebna jest również redukcja drapieżników, dlatego w ostojach i ich sąsiedztwie prowadzi się prace zmniejszające liczebność głównie lisów, ale także jenotów, kun i nerek amerykańskich.

**Opracowanie:** Joanna Zalejska-Niczyporuk  
**Konsultacja merytoryczna:** Tadeusz Mizera

## Słowniczek

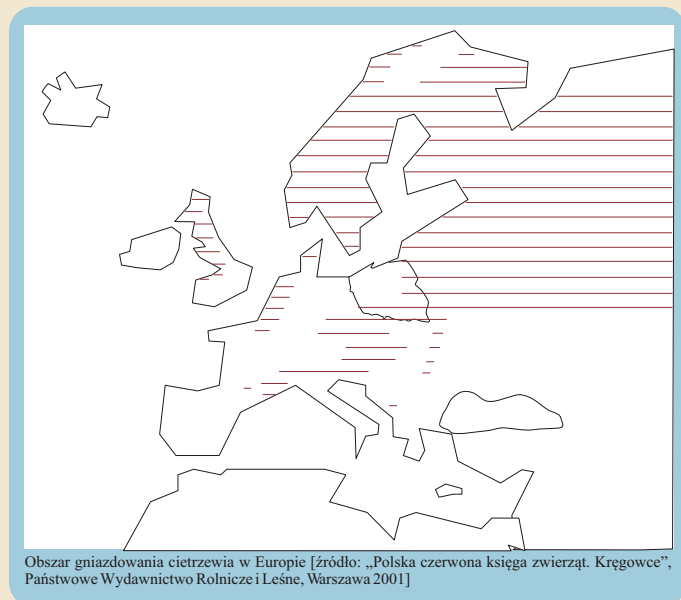
1. Halizna – powierzchnia leśna pozbawiona drzewostanu nadmiernie długo, przez ponad 5 lat.

## Literatura

1. Bralczyk J. 2008. „Cietrzew”. W: „Łowiec Polski” nr 4.
2. Cieślak M., Dul B., 1999. „Atlas piór rzadkich”, Instytut Ochrony Środowiska, Warszawa.
3. Głębocki B. 2009. „ABC cietrzewia”. W: „Łowiec Polski” nr 1.
4. Kamieniarz R. 2010. „Bawarski plan ratunkowy”. W: „Łowiec Polski” nr 2.
5. Kruszewicz A. G., 2005. „Ptaki Polski”, Oficyna Wydawnicza MULTICO, Warszawa.
6. „Łowiec dzieciom. Cietrzew”. W: „Łowiec Polski” 4/2007.
7. Okarma H., Tomek A., 2008. „Łowiectwo”, Wydawnictwo Edukacyjno-Naukowe H.O. Kraków.
8. Szałapak E., 2001. „O zwierzyńce ciekawostki i fantazje”, Wydawca AMIA, Wrocław.

## Strony internetowe

1. Kaszuba M. „Cietrzew (*Tetrao tetrix*)”, Północnopodlaskie Towarzystwo Ochrony Ptaków, Biuro Regionalne w Olsztynie [źródło: <http://cepl.sggw.pl/publikacje/ptaki/cietrzew.htm>].
2. „Ochrona cietrzewia *T. Tetrix* i jego ostoi w Sudetach Zachodnich i Borach Dolnośląskich”, Regionalna Dyrekcja Lasów Państwowych we Wrocławiu [źródło: <http://www.bestpractice-life.pl/aktualnosci/cietrzew-infomacje-z-broszury-lasow-panstwowych.html>].



Obszar gniazdowania cietrzewia w Europie [źródło: „Polska czerwona księga zwierząt. Kręgowce”, Państwowe Wydawnictwo Rolnicze i Leśne, Warszawa 2001]